

低代码 GPT 场景实验手册

- 客户反馈信息自动分类提醒



开始之前

确保您已经有一个 Power Platform 账户并已登录到 Power Automate 网站 (<https://flow.microsoft.com/>)。

登录到 Power Automate

- 1. 打开 [Power Automate 网站](<https://flow.microsoft.com/>)。
- 2. 使用您的 Microsoft 账户登录。

创建美国开发环境

- 1. 登录 [Power Automate 管理网站](<https://admin.powerplatform.microsoft.com>)。
- 2. 使用 Microsoft 账户登录。
- 3. 点击新环境，地区选择 ‘美国’，类型选择 ‘开发人员’，创建。

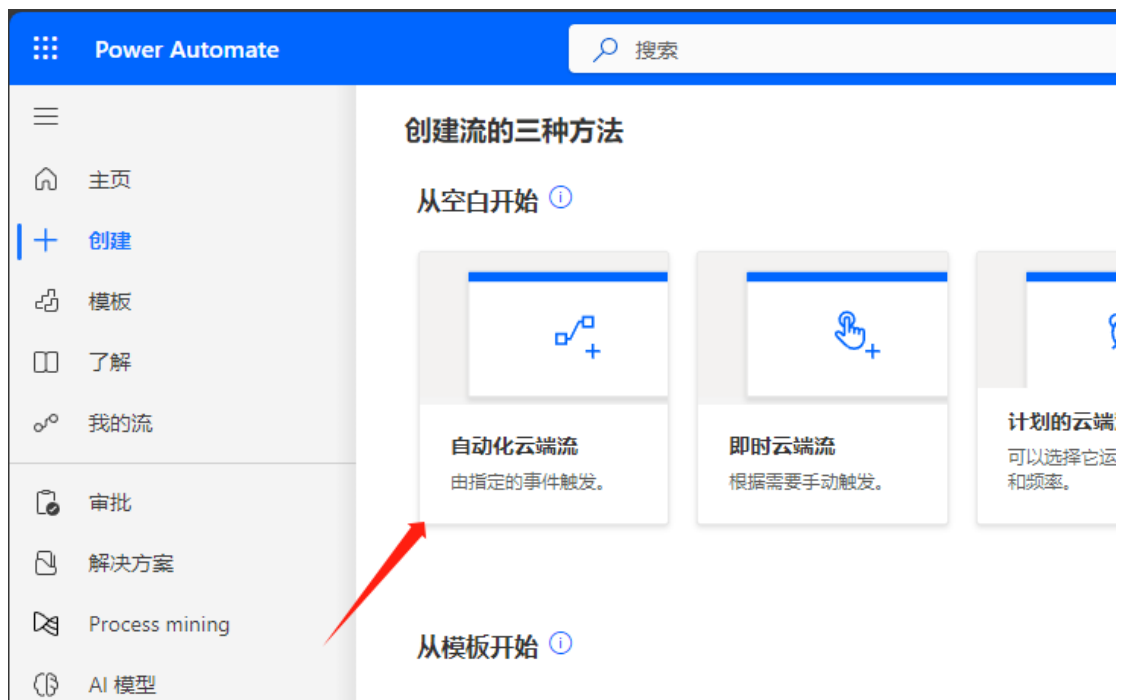


创建流程

- 1. 选择新建的 'USA-GPT' 环境，点击 ‘创建’。



2. 选择 '自动化云端流'。



3. 输入流名称 '邮件反馈 GPT 系统'，选择触发器搜索 'outlook'，选择 '新电子邮件到达时 (V3)'，点击 '创建'，等待创建完成。



4. 在创建的流窗口点击 '显示高级选项'，并在 '主题筛选器' 输入 '反馈'。

新电子邮件到达时(V3)

文件夹	Inbox
至	以分号分隔的收件人电子邮件地址(如果有匹配项, 触发器将运行)。
抄送	以分号分隔的抄送收件人电子邮件地址(如果有匹配项, 触发器将运...
收件人或抄送	以分号分隔的目标或抄送收件人电子邮件地址(如果有匹配项, 触发...
发件人	由分号分隔的发件人电子邮件地址(如果有匹配项, 触发器将运行)。
加入附件	否
主题筛选器	反馈
重要性	任意
只检索带附件的电子邮件	否

[隐藏高级选项](#)

5. 添加 '新步骤', 搜索 'AI', 选择 'AI Builder'。

选择操作

ai

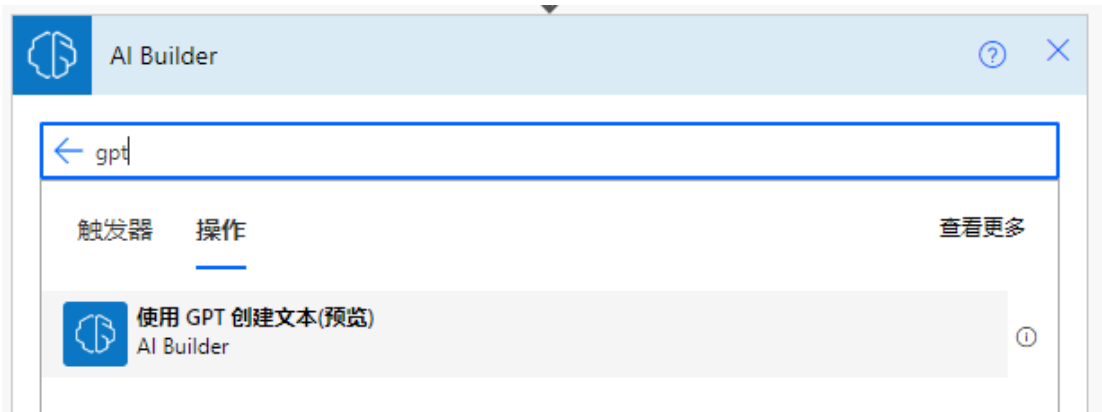
全部 内置 标准 高级 自定义 我的剪贴板

AI Builder	Mail	Office 365 Outlook	Office 365 Users	SharePoint	3E Events	AccuWeather (Independe...
------------	------	--------------------	------------------	------------	-----------	---------------------------

触发器 操作 查看更多

从标识文档中提取信息	AI Builder
从发票中提取信息	AI Builder

6. 选择 '使用 GPT 创建文本(预览)'。



7. 输入你需要处理的提示词文本，选择 '创建提示'，选择 '从空白开始'，输入提示词，告诉模型让 GPT 将邮件内容按照紧急程度进行分类并进行测试。

例如：

请将以下邮件内容分类为高级，中级、低级，分别代表紧急程度高、中、低

###

尊敬的客服团队

我们的公司使用了贵公司开发的软件，在最近几天内出现了严重的系统问题。具体来说，我们的员工在使用贵公司开发的软件进行工作过程中，发现有许多数据被误删、丢失或覆盖。这些数据在我们的业务流程中极为重要，而目前出现的问题已经给我们的工作造成了严重的影响。时限紧迫，客户很着急，希望贵方尽快解决问题。

###

请将此邮件内容分为高级，中级，低级中的一个，不要返回多余的文字，只返回：高级，中级，低级：。

根据我们的测试文本得到成功得到响应，并将测试邮件分类为高级，调整完成提示词后，选择 '在流中使用此提示词'。

描述模型应创建的文本 *

我们的公司使用了贵公司开发的软件，在最近几天内出现了严重的系统问题。具体来说，我们的员工在使用贵公司开发的软件进行工作过程中，发现有许多数据被误删、丢失或覆盖。这些数据在我们的业务流程中极为重要，而目前出现的问题已经给我们的工作造成了严重的影响。时限紧迫，客户很着急，希望贵方尽快解决问题。

###

请将此邮件内容分为高级、中级、低级中的一个，不要返回多余的文字，只返回：高级，中级，低级：

1

测试它 **2**

响应

高级 **3**

8. 应用这个提示词，将###中的内容替换为‘动态内容 – 正文’。

使用 GPT 创建文本

*提示

请将以下邮件内容分类为高级、中级、低级，分别代表紧急程度高、中、低

###

正文 **1**

###

请将此邮件内容分为高级、中级、低级中的一个，不要返回多余的文字，只返回：高级，中级，低级：

[添加动态内容](#)

创建提示

AI 生成的内容可能有错误，请在使用前确保内容准确和恰当。 [阅读条款](#)

+ 新步骤 **3** **保存**

动态内容 **表达式**

新电子邮件到达时(V3)

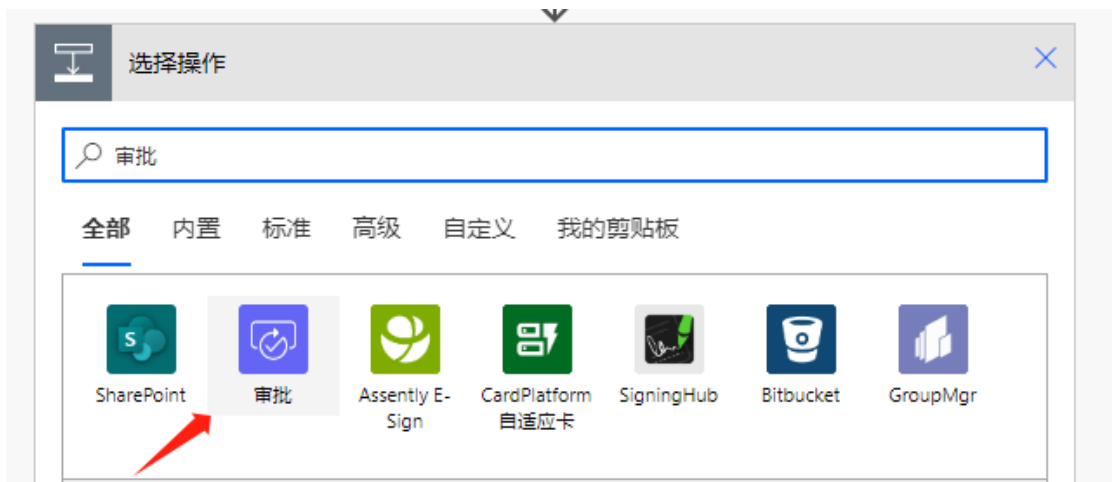
从
邮件的邮箱所有者和发件人

到
邮件的收件人

主题
邮件主题

正文
邮件正文 **2**

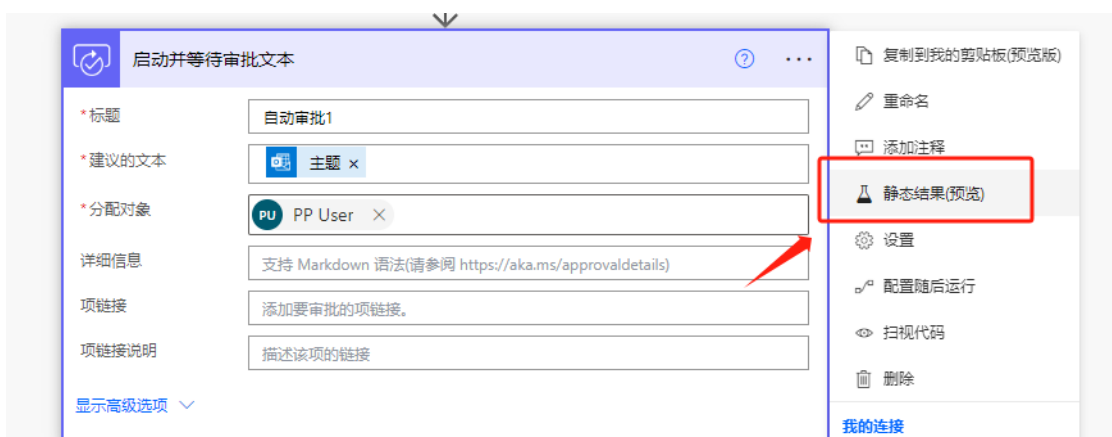
9. AI builder 内容现在需要审批，添加绕过审批的操作。
- 9.1 添加新步骤‘审批’。



9.2 选择 '启动并等待审批'。



9.3 保存流，添加 '静态结果'。



9.4 启用 '静态结果'，添加标头信息，完成。

“启动并等待审批文本”的静态结果(预览)

☒ 禁用静态结果(预览)

静态结果 * ▼ ≡ 🔗

状态 *

Succeeded ▼

输出 ▼ ≡ 🔗

状态代码 *

OK ▼

标头 * ▼ 🔗

自动审批1 + 添加新项 🔗

完成 取消

10. 创建新的 AI Builder 来生成总结内容

新电子邮件到达时(V3) ? ...

使用 GPT 创建文本 ? ...

插入新步骤

使用 GPT 创建文本 2 ? ...

*提示

在不增加新信息的情况下, 用不到两段的篇幅总结下面的文本
当下面的文本看起来太短, 不能做至少, 段总结时, 回答说你不能总结太短的
文本:

###

正文 x

###

[添加动态内容](#) +

🔗 创建提示

AI 生成的内容可能有错误, 请在使用前确保内容准确和恰当。 [阅读条款](#)

11. 每个 AI builder 目前都需要添加审批, 按操作 ‘9’ 在进行一次。

使用 GPT 创建文本 2

启动并等待审批文本 2

*标题 自动审批2

*建议的文本 主题 x

*分配对象 PU PP User x

详细信息 支持 Markdown 语法(请参阅 <https://aka.ms/approvaldetails>)

项链接 添加要审批的项链接。

项链接说明 描述该项的链接

显示高级选项 v

12. 添加新步骤选择选择 '条件'。

选择操作

条件

全部 内置 标准 高级 自定义 我的剪贴板

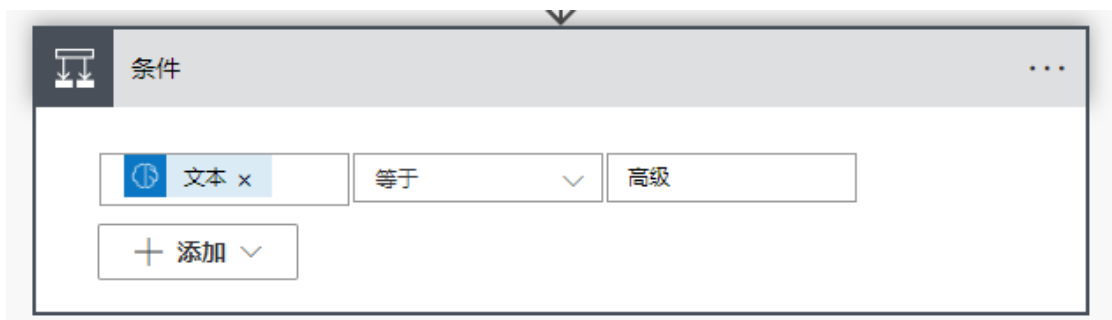
SharePoint RiskIQ Digital Footprint RiskIQ Illuminate 控件 Acumatica Blackbaud 教室管理 Cloud PKI Management

触发器 操作 查看更多

RiskIQ Illuminate

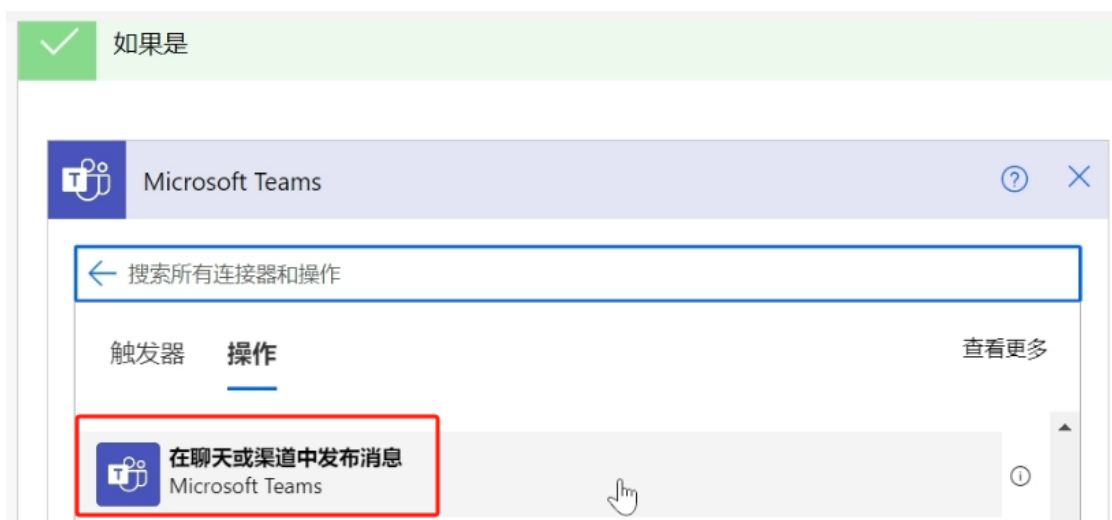
条件 控件

13. 添加条件判断 '文本 - 等于 - 高级'。

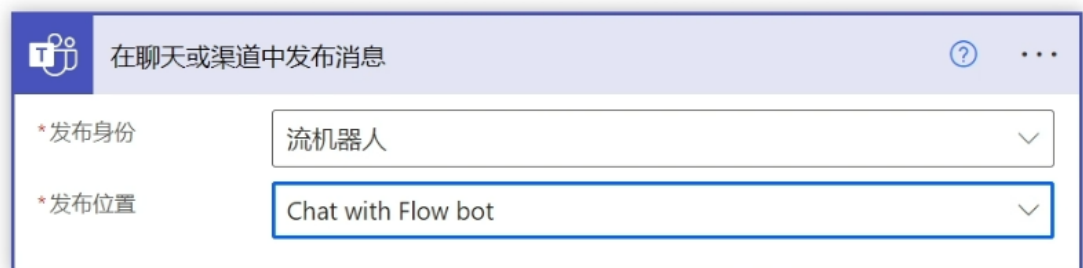


14. 条件判断 '如果是', 将消息通过 Teams 机器人发送给指定人员。

14.1 选择 'Microsoft Teams', 选择 '在聊天或渠道中发布消息'。



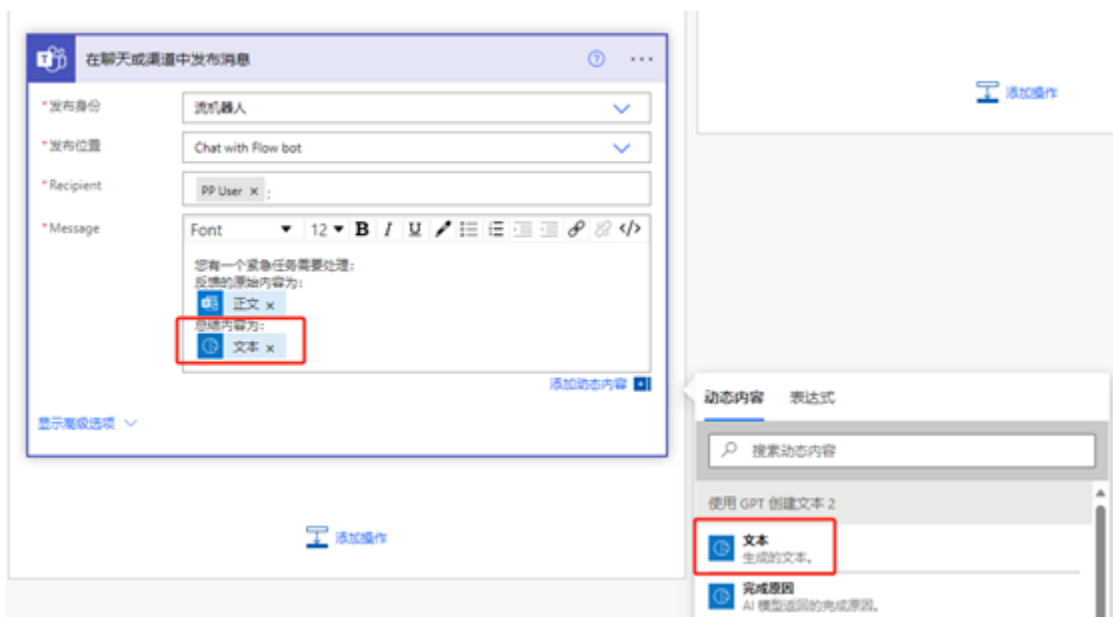
14.2 选择 '流机器人', 选择 'Chat with Flow bot'。



14.3 在新窗口添加 '收件人', '内容', 选择 '动态内容 - 正文', 消息框出现 '正文'。



14.4 将总结内容也发送到 Teams 消息中。



15. 保存流，测试。

15.1 发送测试邮件，主题反馈，内容紧急信息



15.2 收到邮件后可以查看到流已经在处理

28 天运行历史记录 ⓘ


编辑列 所有运行

开始时间	持续时间	状态
10月12日 14:24 (4 秒前)	00:00:05	正在运行

15.3 流处理完成后 teams 收到了消息机器人发来的信息，其中包括原文以及总结。

Power Automate 聊天 主页 创建 关于

PP User 通过 Power Automate 14:28



您有一个紧急任务需要处理：

反馈的原始内容为：

尊敬的客服团队

我们的公司使用了贵公司开发的软件，在最近几天内出现了严重的系统问题。具体来说，我们的员工在使用贵公司开发的软件进行工作过程中，发现有许多数据被误删、丢失或覆盖。这些数据在我们的业务流程中极为重要，而目前出现的问题已经给我们的工作造成了严重的影响。时限紧迫，客户很着急，希望贵方尽快解决问题。

十分紧急！请优先处理！影响核心业务！

总结内容为：

这段文本是一封来自一家公司的客户服务团队的邮件。邮件内容表达了公司使用贵公司开发的软件出现了严重的系统问题。员工在使用软件时发现许多重要数据被误删、丢失或覆盖，这对公司的业务流程造成了严重影响。邮件强调问题的紧迫性，希望贵公司能尽快解决这个问题，因为它已经影响到了公司的核心业务。

低代码 GPT 场景实验手册

- 通过自然语言快速创建应用

Table of Contents

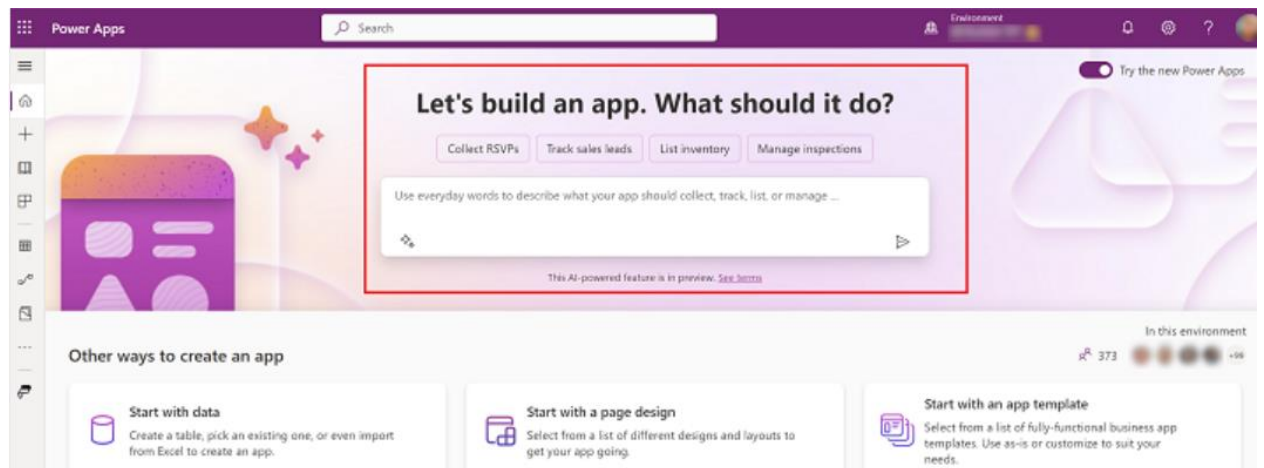
前提条件.....	14
通过自然语言创建应用	14
通过 Copilot 编辑应用.....	16
在应用中添加 Copilot 控件.....	18

前提条件

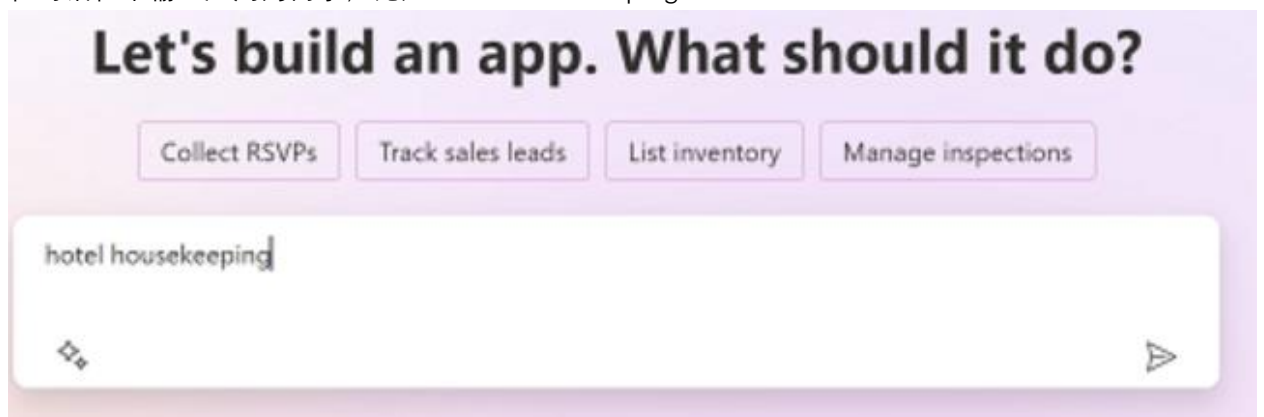
Power Platform 环境为美国，且拥有 Dataverse
浏览器语言为英语

通过自然语言创建应用

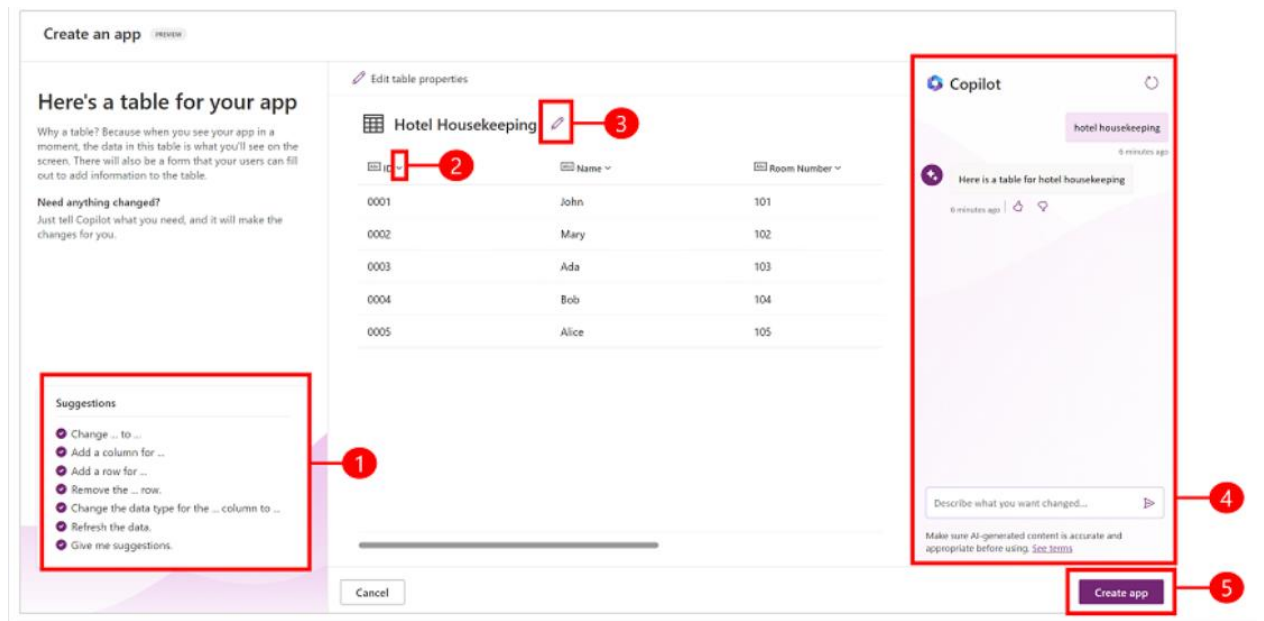
登录到 [Power Apps](#) ，可以看到 Copilot 对话框。



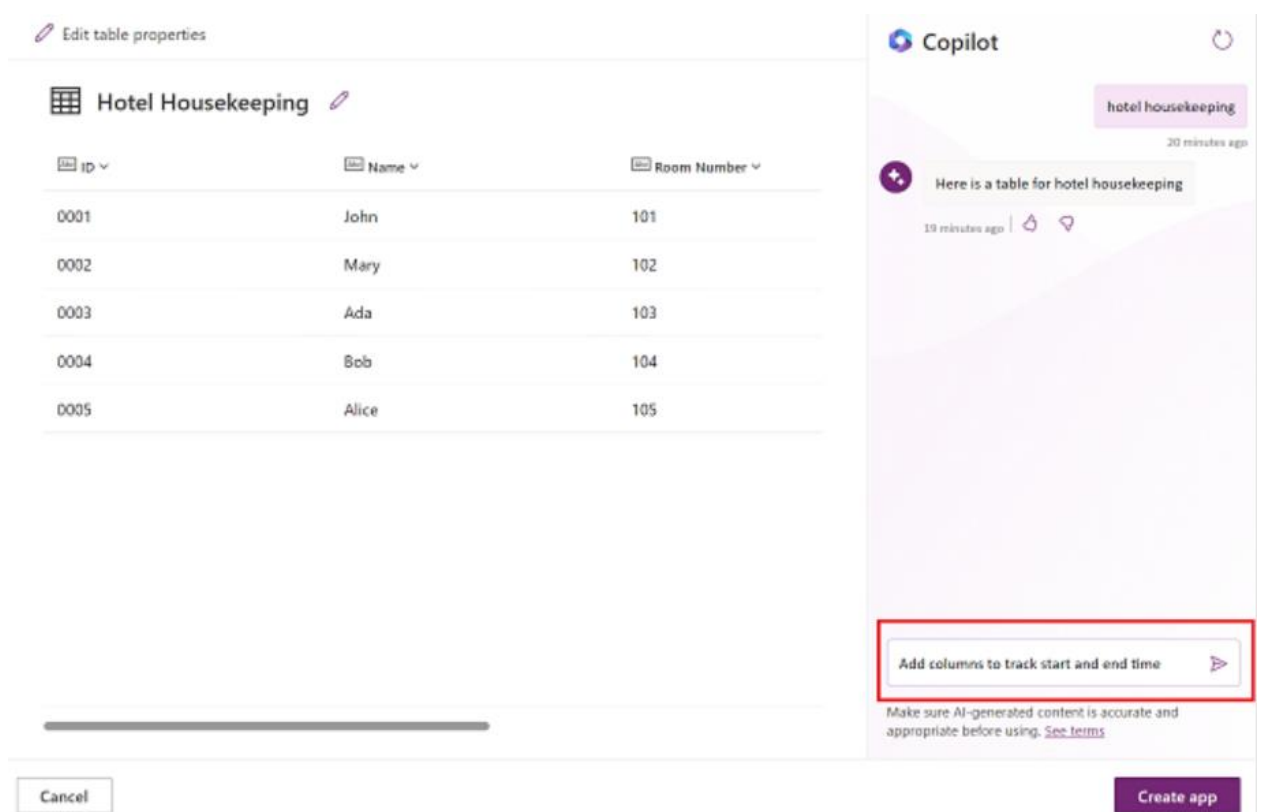
在对话框中输入应用的需求，比如 hotel housekeeping



界面会跳转到一个自动创建 Dataverse 表的界面。在这个界面中可以继续通过 Copilot 编辑数据结构。图中 1 表示 Copilot 给到的建议操作，2 是查看列属性操作，3 是编辑表属性操作，4 是 Copilot 对话框，5 点击后会开始应用创建。



比如可以通过一段文字来添加一个新列，Add columns to track start and end time



回车后 Copilot 会自动为你新建两列，数据结构确定后，点击 Create app。

Edit table properties

Hotel Housekeeping

End Date	Start Time	End Time
5/21/2020	5/20/2020 9:00 AM	5/21/2020 5:00 PM
4/19/2010	4/18/2010 10:00 AM	4/19/2010 6:00 PM
9/13/2015	9/12/2015 11:00 AM	9/13/2015 7:00 PM
6/16/2020	6/15/2020 12:00 PM	6/16/2020 8:00 PM
7/21/2020	7/20/2020 1:00 PM	7/21/2020 9:00 PM

Copilot

hotel housekeeping

23 minutes ago

Here is a table for hotel housekeeping

22 minutes ago

Add columns to track start and end time

Just now

The Hotel Housekeeping table has been updated

Just now

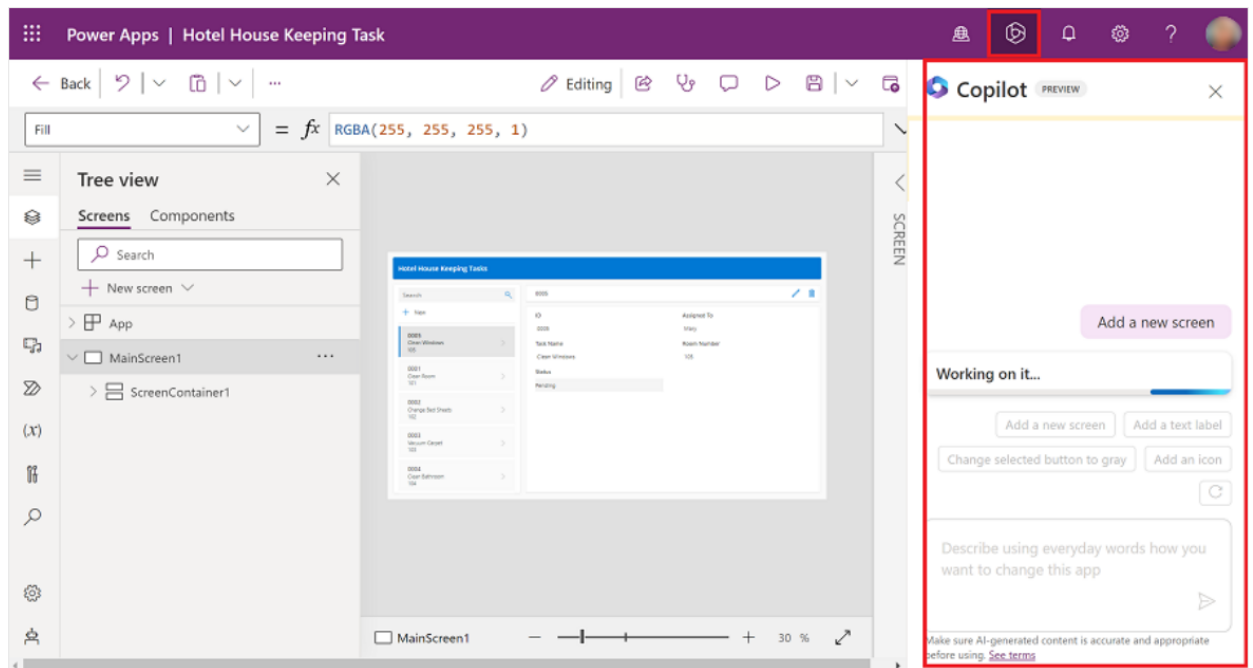
Describe what you want changed...

Make sure AI-generated content is accurate and appropriate before using. [See terms](#)

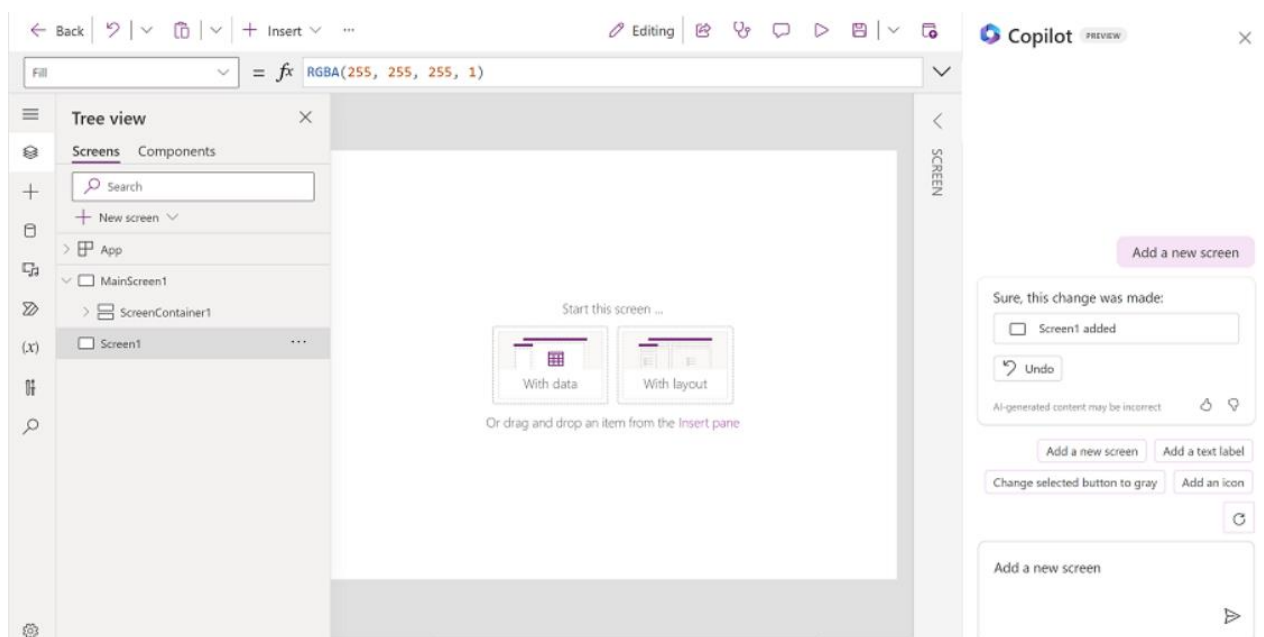
Create app

通过 Copilot 编辑应用

点击创建应用后，会进入到画布应用编辑界面。
在该界面中可以继续通过 Copilot 以自然语言对话的方式来编辑应用。



例如：输入 Add a new screen ， Copilot 会自动创建一个新屏幕。

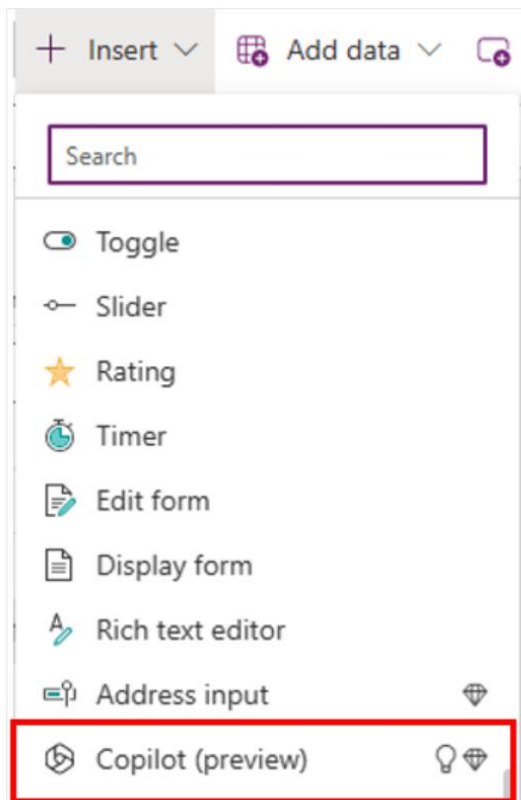


你还可以尝试进行控件属性的编写，支持的控件有屏幕，水平和垂直容器，库，编辑窗体，按钮，文本标签，文本输入。

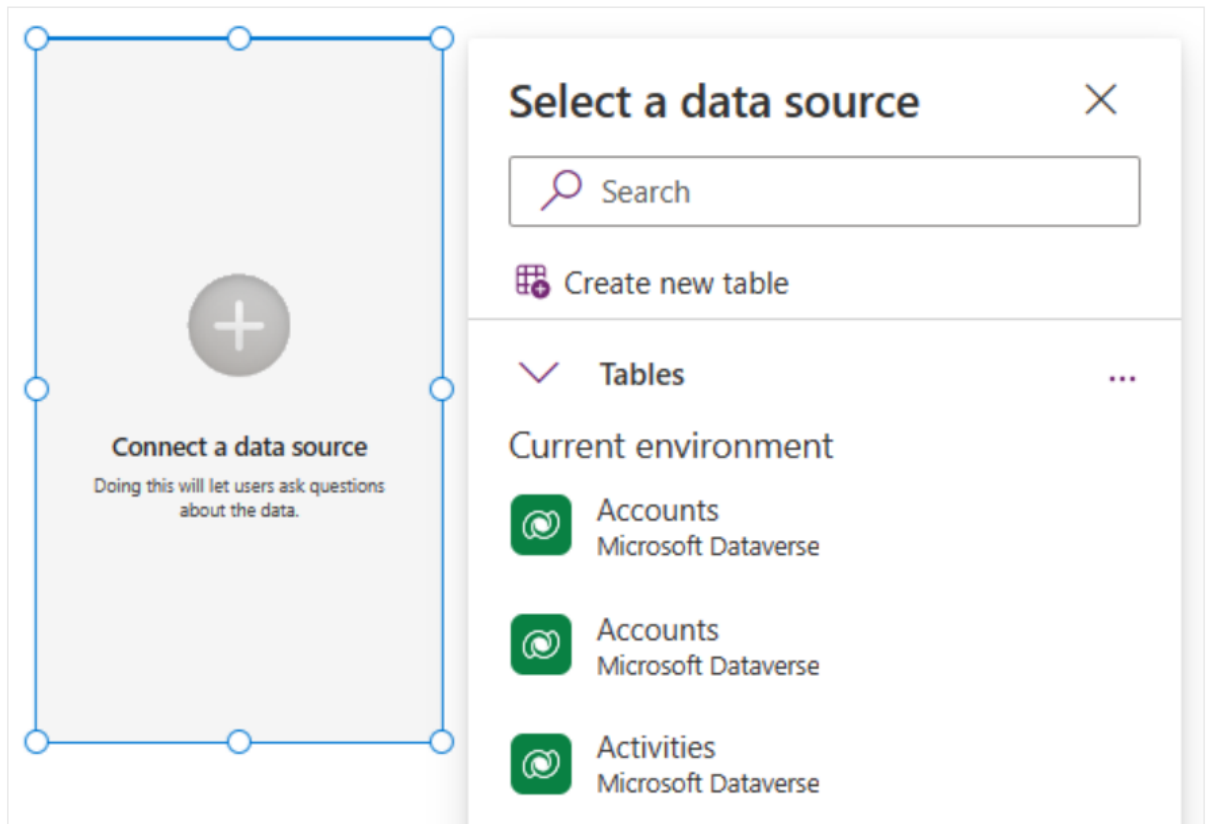
Scenario	Commands
Add a new screen using template	Adding a new email screen
	Adding a new screen
	Add a new screen with header body and footer
Add/edit/style a control	Add a new button
	change selected button to have width 100
	add a new icon
	add a new text label
Bulk editing	Change all buttons to gray
	Change all labels in the selected container to be red
Working with containers	Add a button to the selected container
Templatized formulas	when clicking on Button1, show screen 2

在应用中添加 Copilot 控件

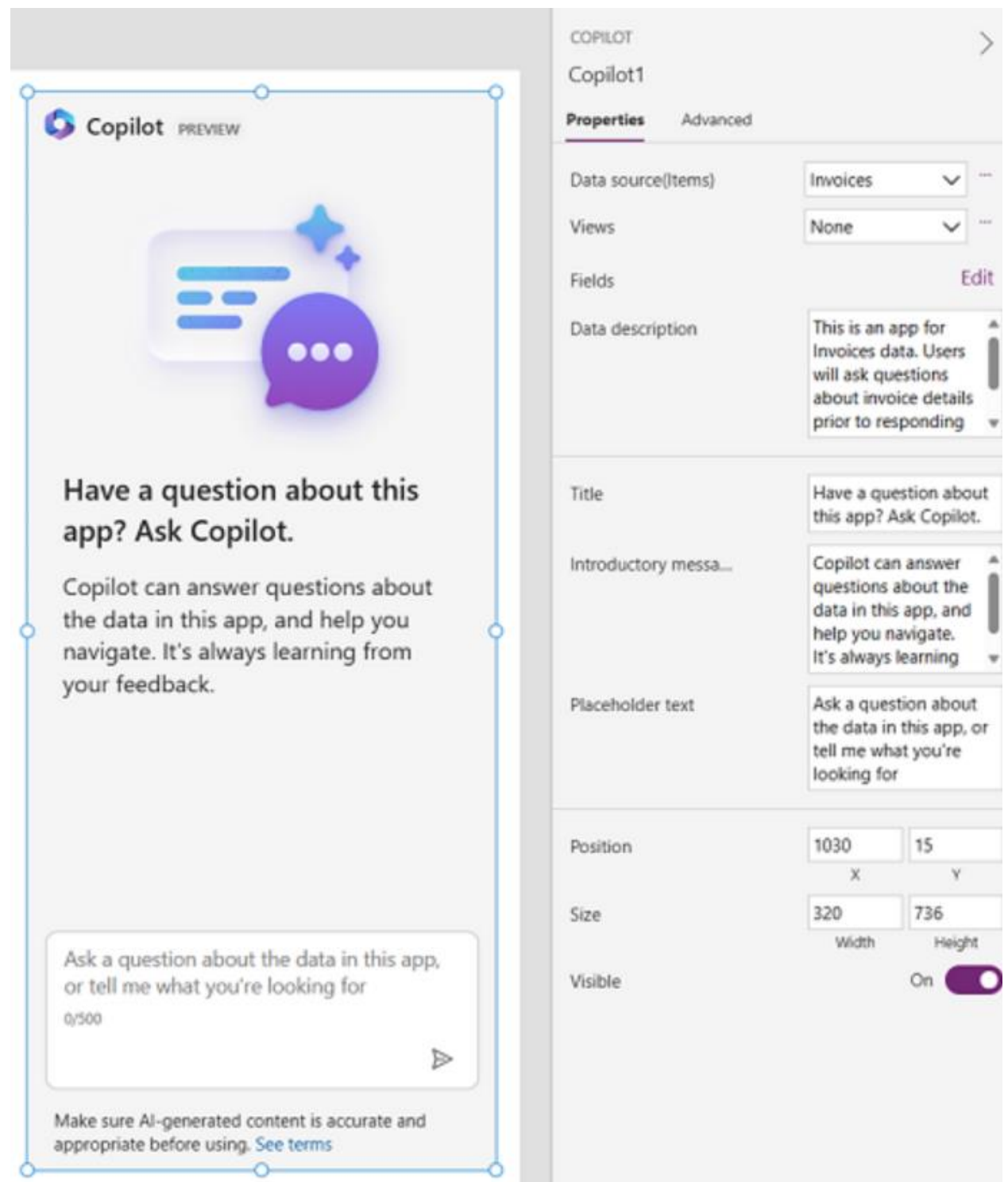
除了用 Copilot 编辑画布应用外, 还支持在应用中插入 Copilot 控件给最终用户使用。你可以在插入选项卡中找到 Copilot 控件。



插入以后，选择关联一个 Dataverse 表。



之后就会成功展示一个 Copilot 对话框，最终用户可以在对话框中对数据进行提问。





低代码 GPT 场景实验手册

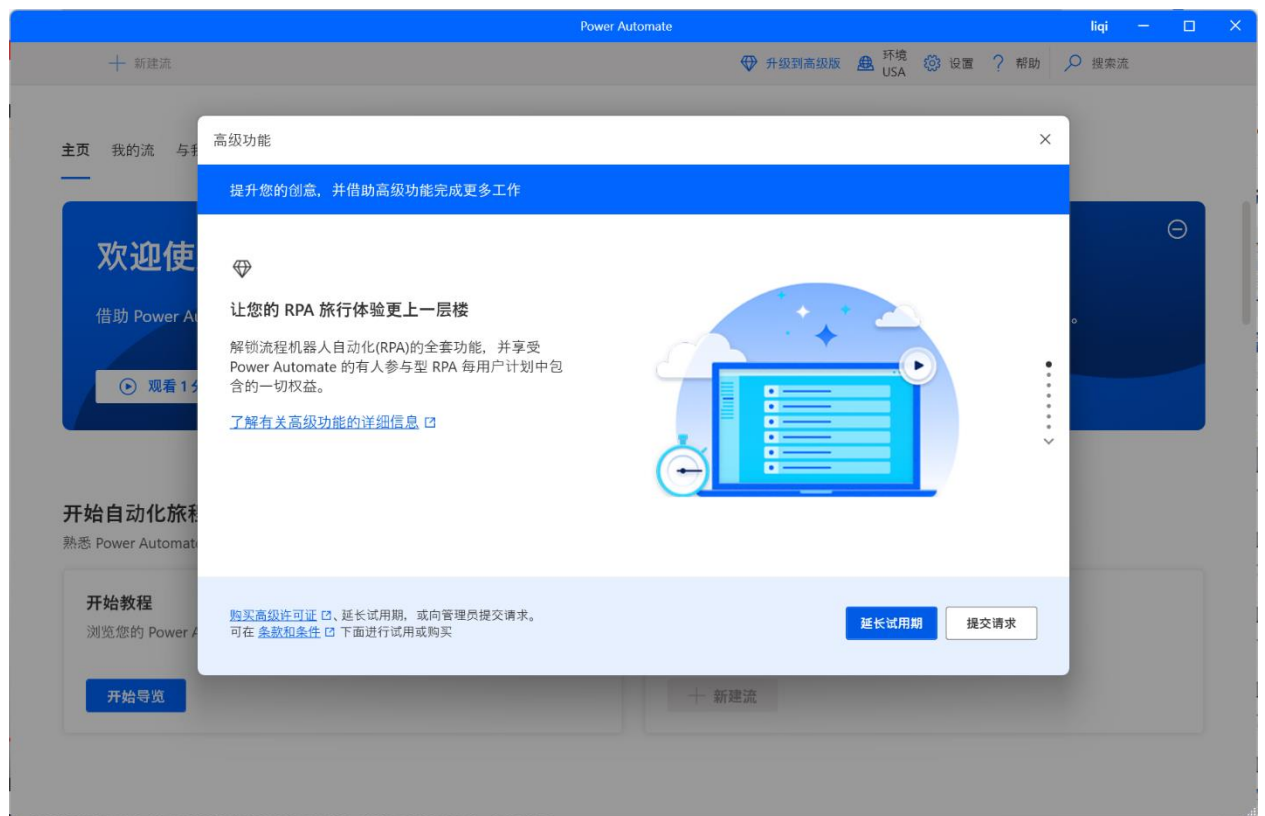
- Power Automate Desktop 中调用 GPT
- Power Automate 简历筛选



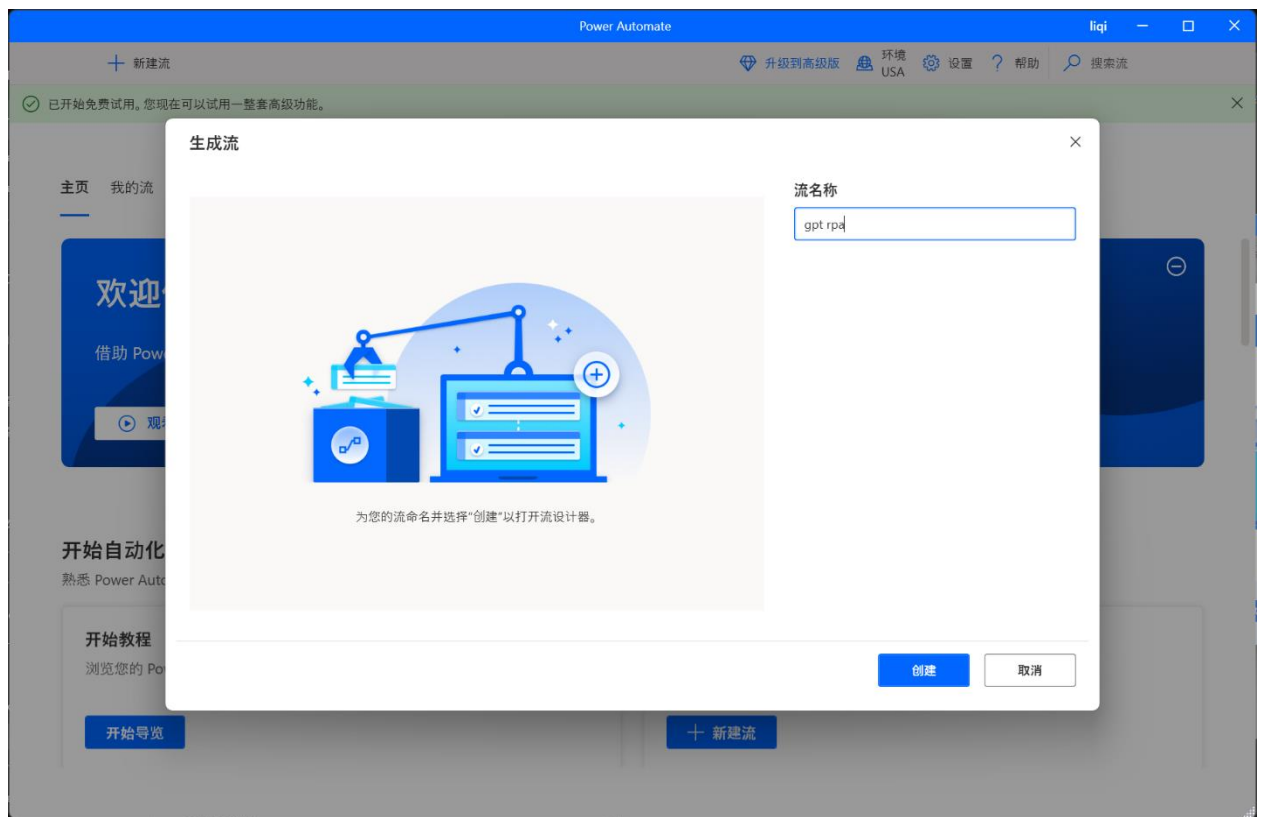
在 Power Automate Desktop 中 调用 GPT 操作

在电脑中打开 Power Automate Desktop 客户端，切换到美国环境。

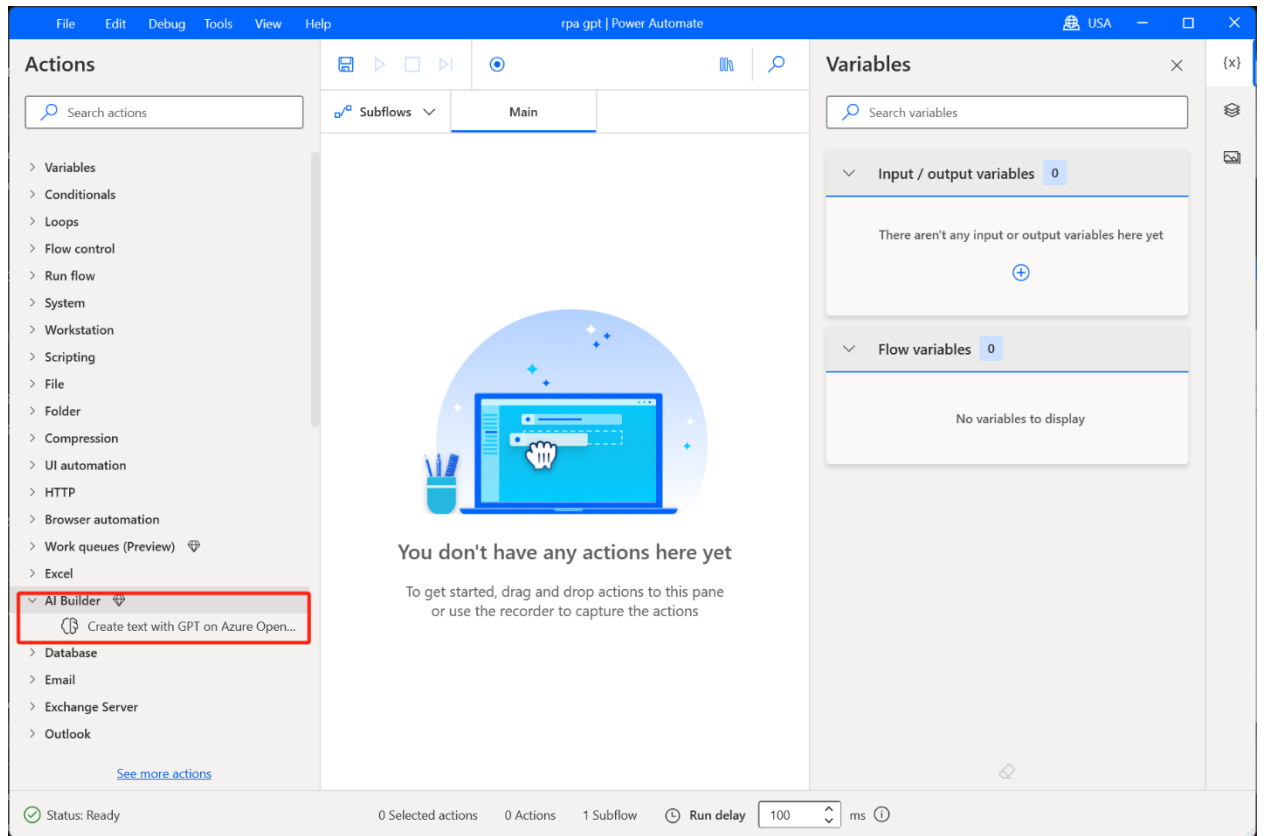
确保有高级版许可，如果没有，可以点击升级并进行试用。



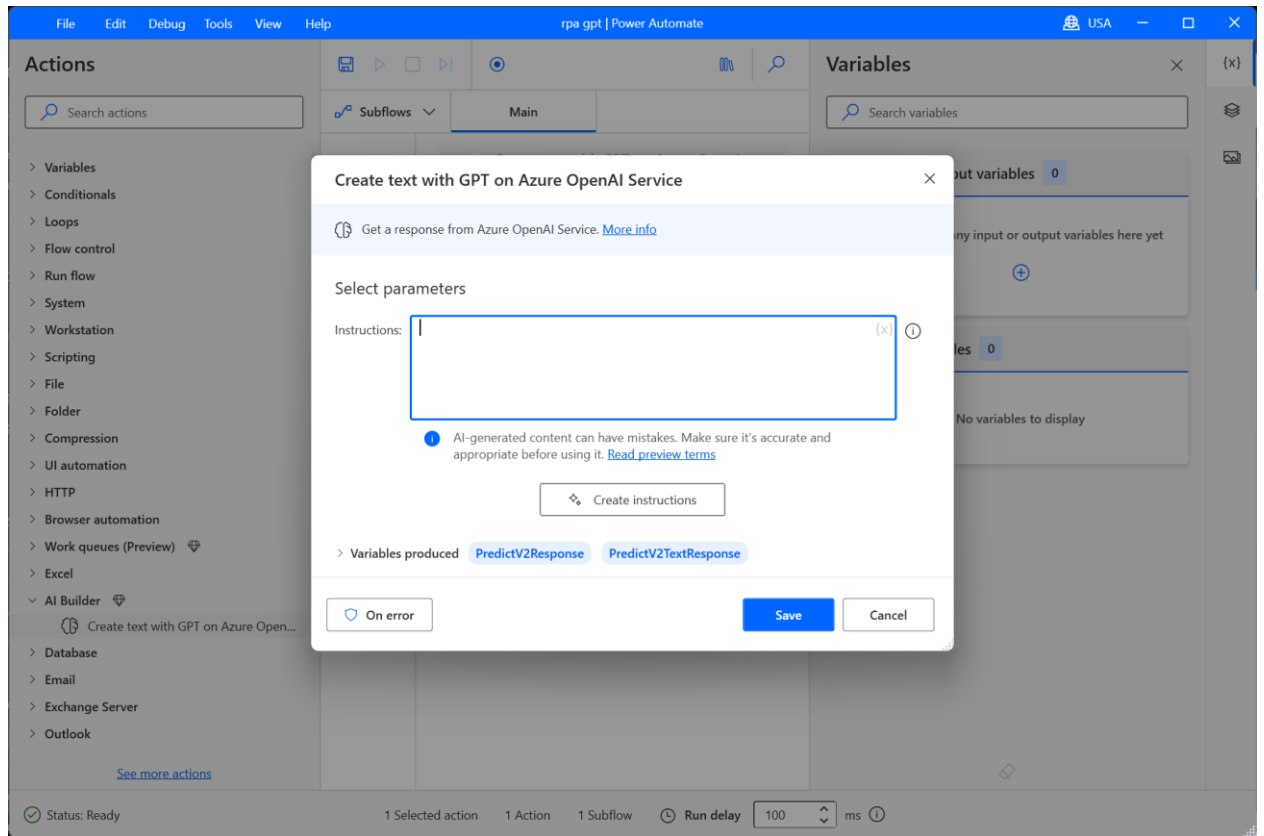
新建一个流程。




在流程编辑器左侧的操作界面，即可看到 AI Builder 操作选项。



把该操作拖动到流程中。



点击【Create instructions】，点击 Summarize text 后。将你希望总结的文本粘贴到 [start of text]和 [end of text]之间。

 Create instructions

×


Describe the text the model should create *

Summarize the text below in less than two paragraphs without adding new information.
If the text below has less than few words or looks like a placeholder text, respond "Sorry, I can't summarize", otherwise respond with the summary.

[Start of text]
#Include your text here
[End of text]

Test it out

Resources

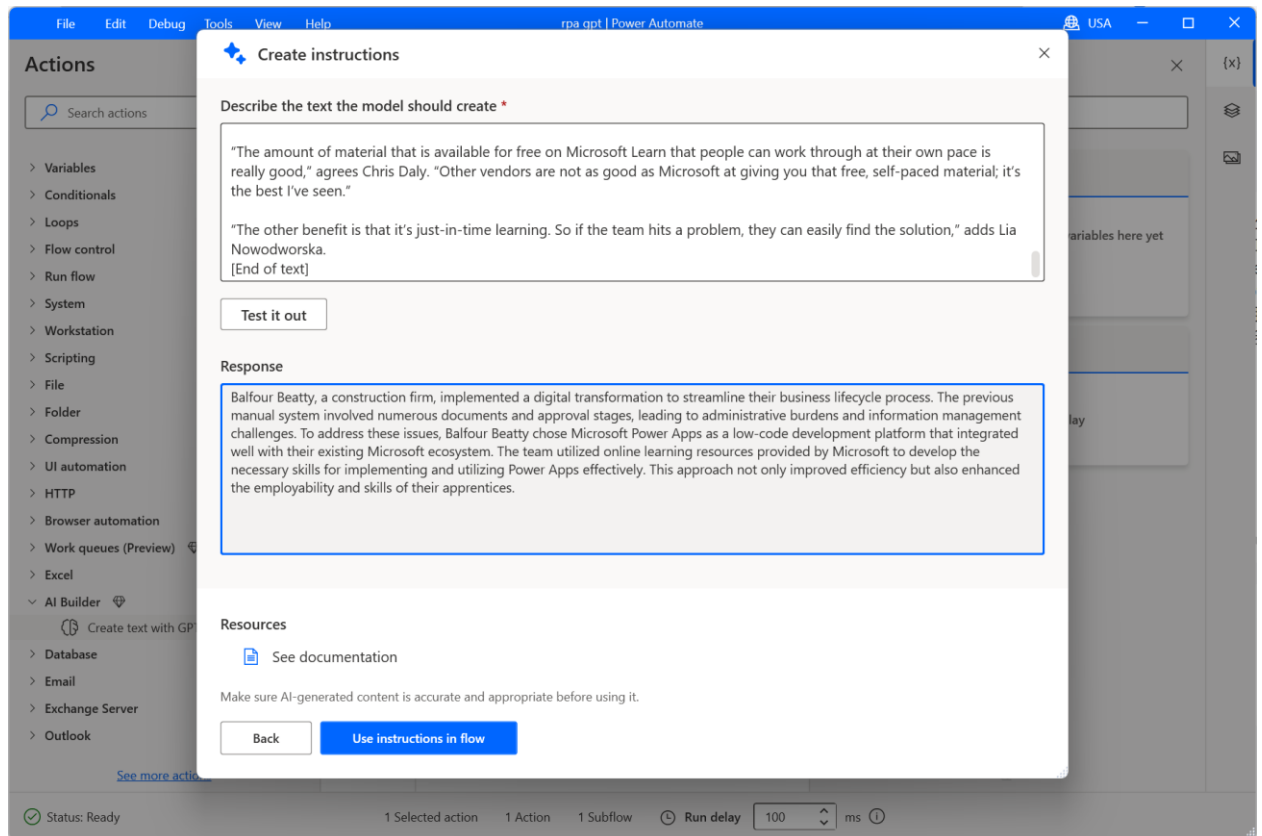
 See documentation

Make sure AI-generated content is accurate and appropriate before using it.

Back

Use instructions in flow

点击 Test it out ，稍等片刻就能得到模型总结后的结果。



GPT + RPA 自动提取快递状态

场景是这样的，用户有一份从某个系统导出的 Excel 订单数据，他需要把这份订单数据对应的快递信息都填充上。

	A	B	C
1	快递单号	状态	时间
2	1000004358		
3	610003952009		
4			

手动操作需要拿每个订单的快递单号，一个一个去快递网站中查询。

再将查询到的结果粘贴回到 Excel 中。

1000004358

泰国138国际物流

官网

850340287

订阅

分享

打印

时间

地点和跟踪进度

2020.06.13

14:19 星期六

1000005114快件已签收。

2020.06.12

12:35 星期五

快件已到达泰国清迈集运仓取件点,联系电话: 0933169812。

2020.06.07

07:55 星期天

快件已经离开分拣站点, 正运至: 泰国清迈集运仓

2020.06.06

16:54 星期六

快递已妥妥的打包完毕, 即将出发, 请放心

1

2

3

4

5

6

7

8

9

10

11

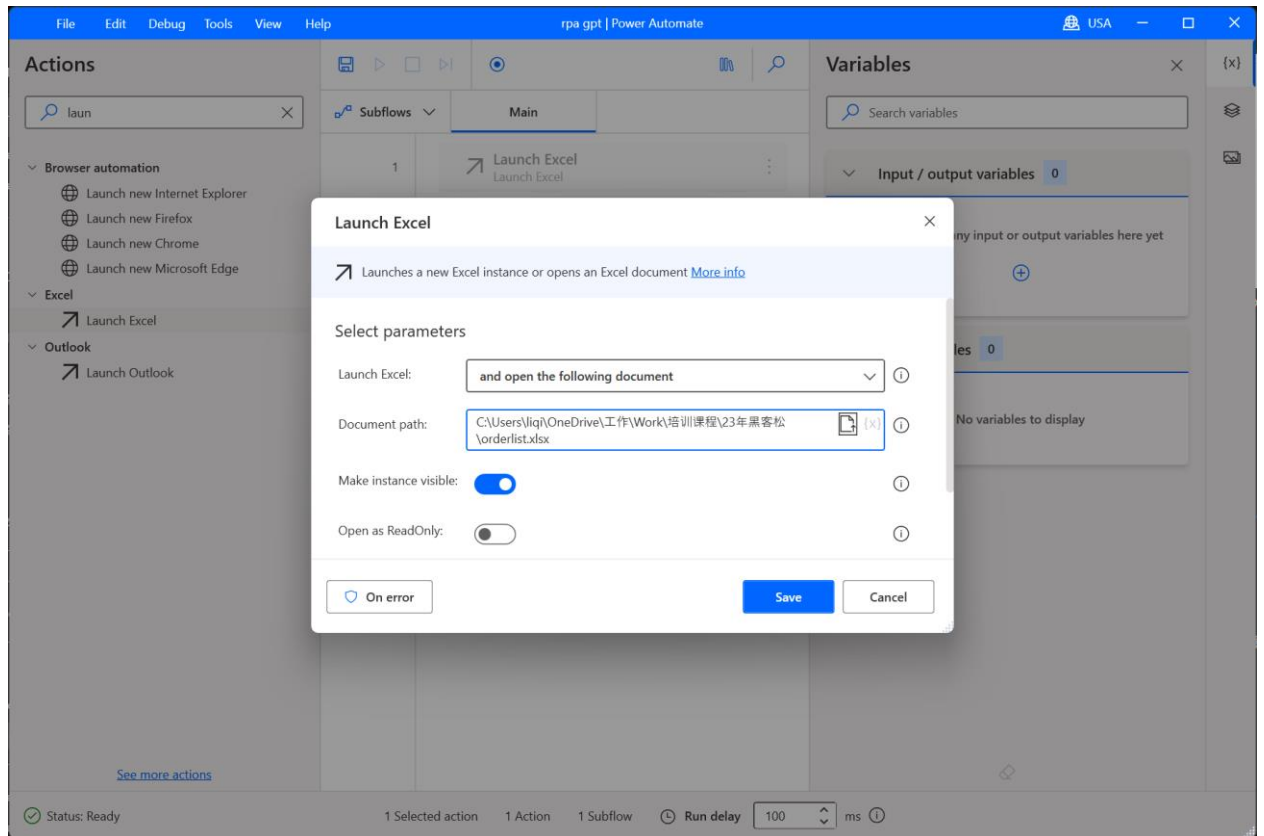
12

通过 RPA 获取订单信息

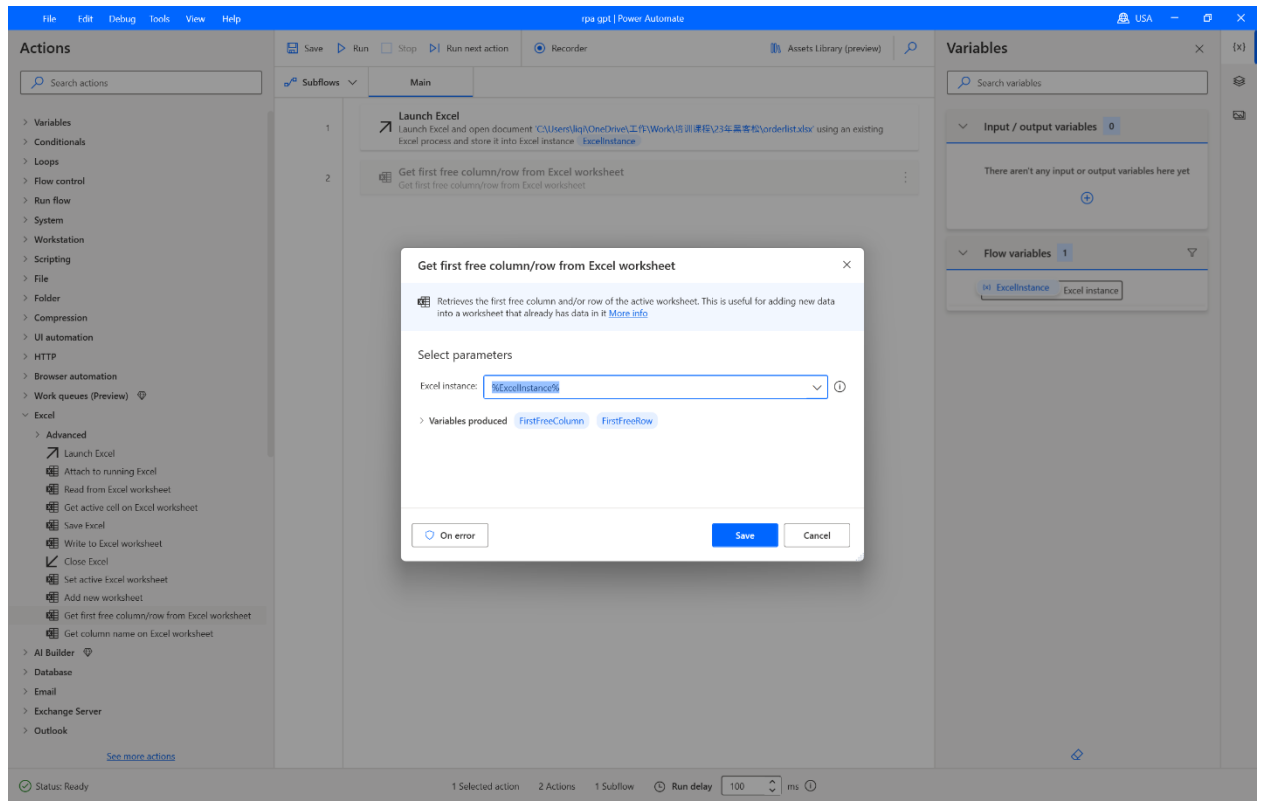
下面是靠 RPA 实现这个流程自动化的操作步骤。

新建一个 RPA 流程，插入步骤 Launch Excel 。

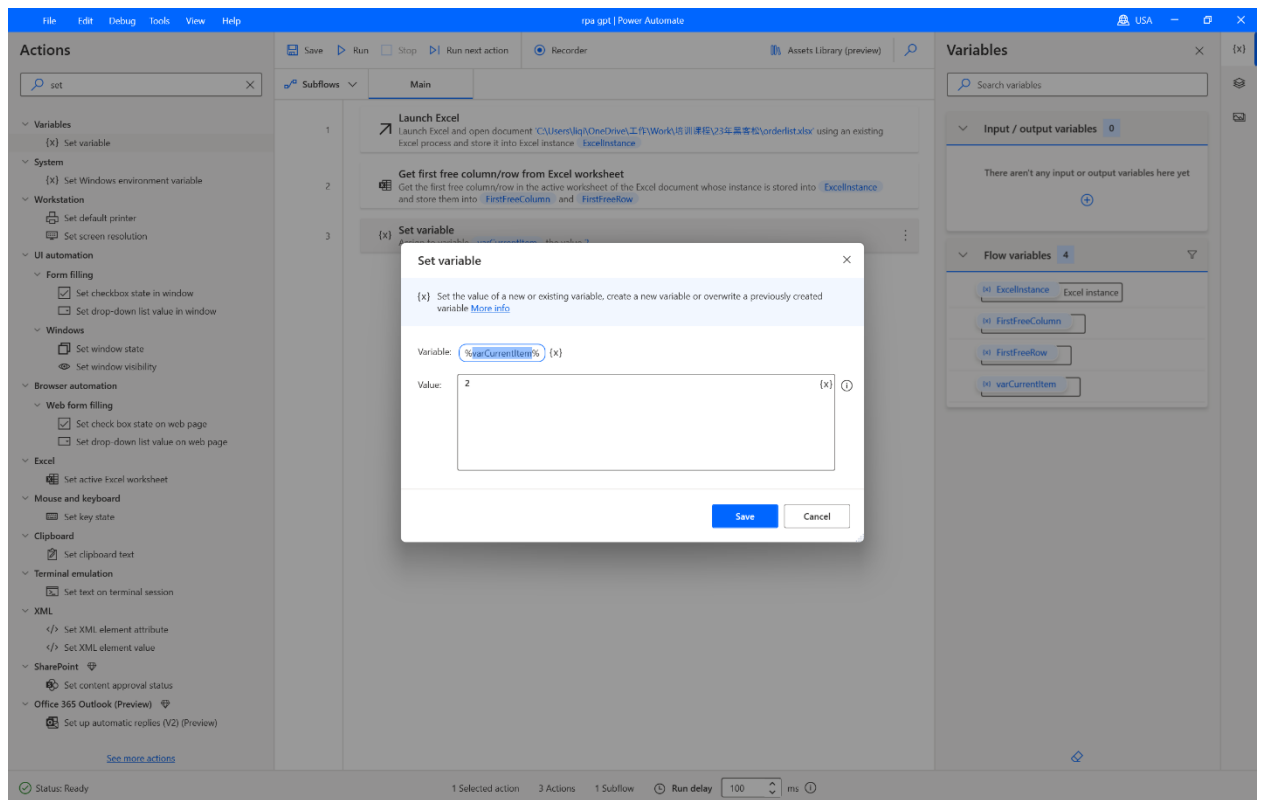
选择 open the following document , 并设置要打开的 Excel 文件的路径



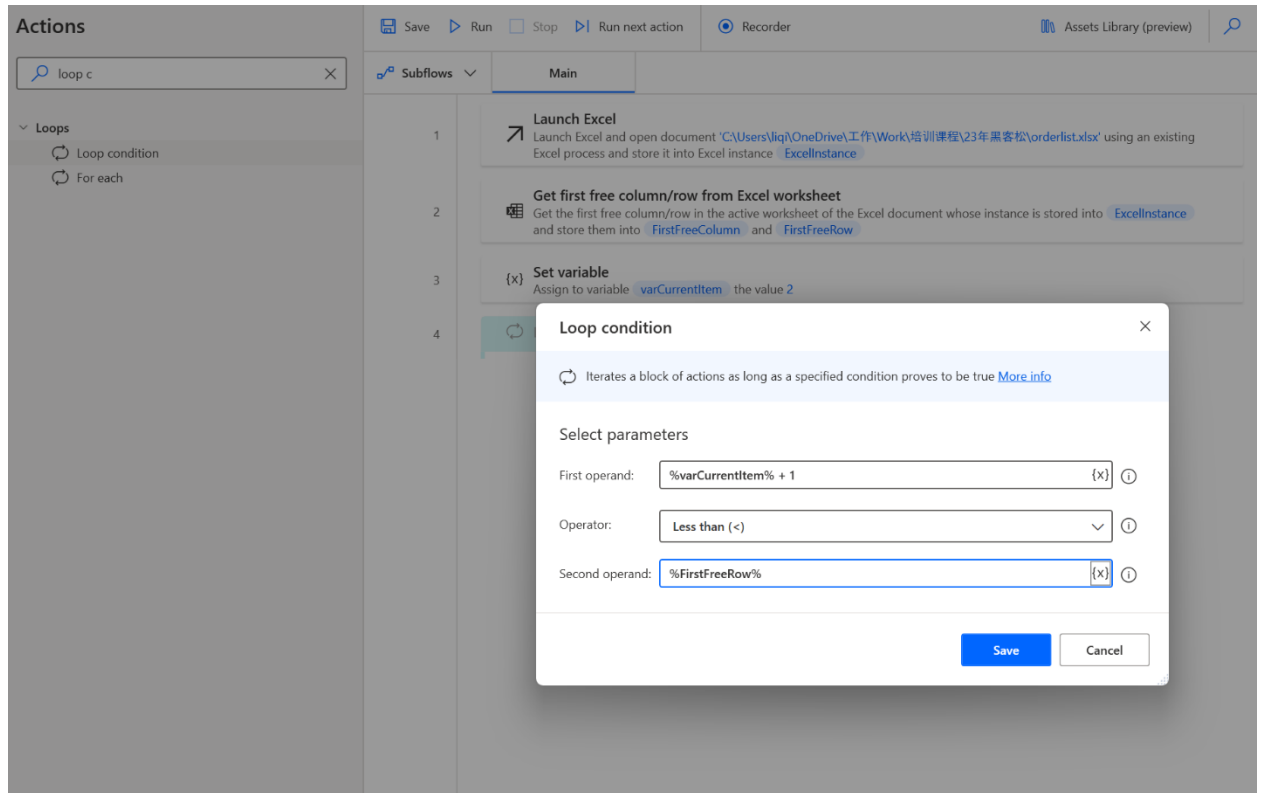
添加操作 Get first free column/row from Excel worksheet. 用来获取当前 Excel 总共有几行



添加 Set variable 操作，设置一个变量叫做 varCurrentItem ， 将 Value 设置为
2 .

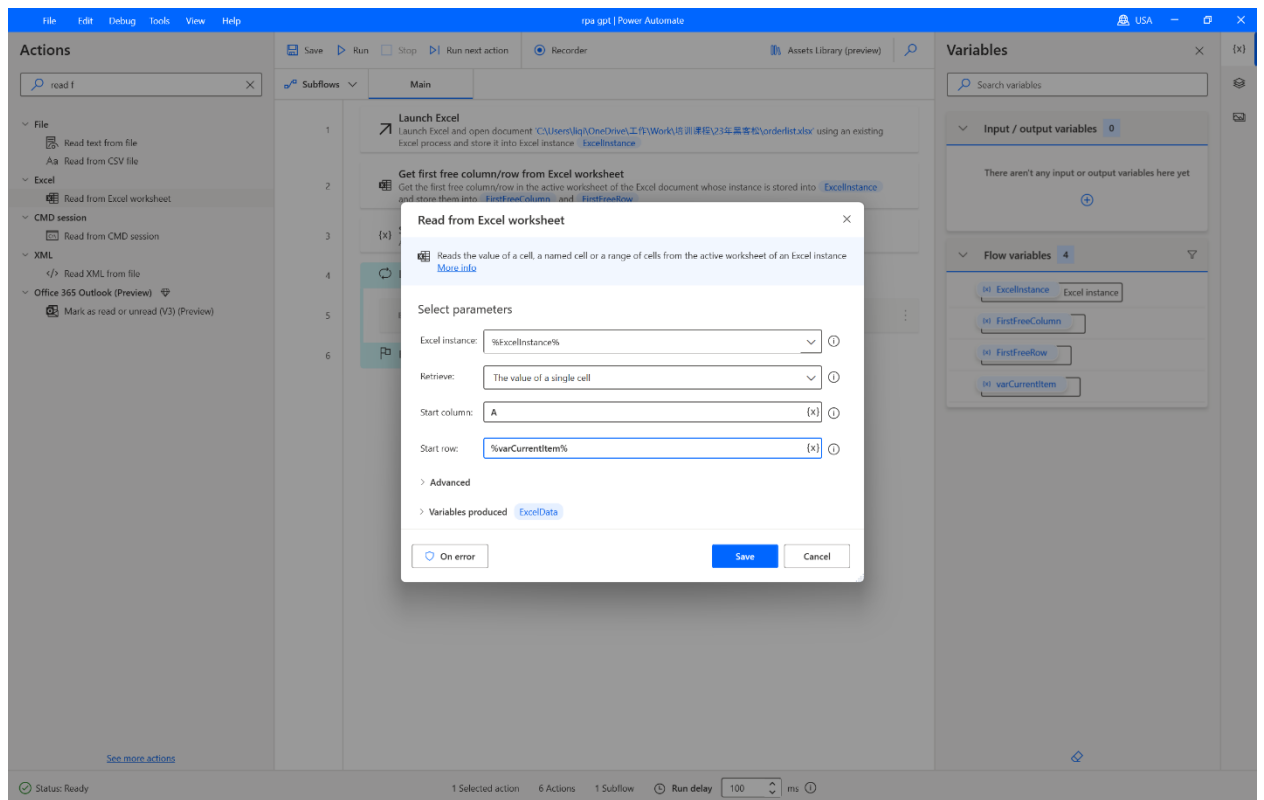


添加 Loop condition 循环操作, 将 First operand 设置为 varCurrentItem 变量 + 1 , Operator 设置为 Less than , Second operand 设置为 FirstFreeRow。

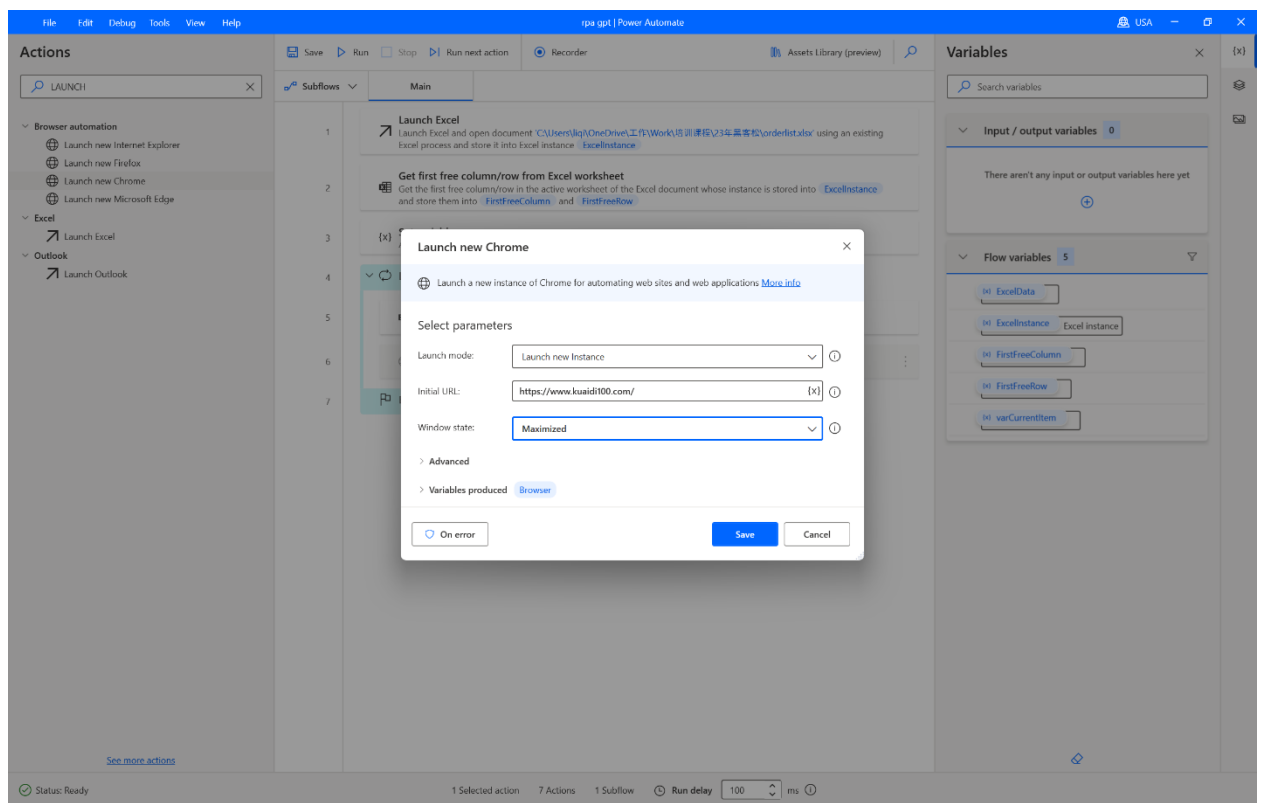


接下来在 Loop 循环中，去添加 Read from Excel worksheet 操作。

start column 设置为 A ， Start row 设置为变量 varCurrentItem 。



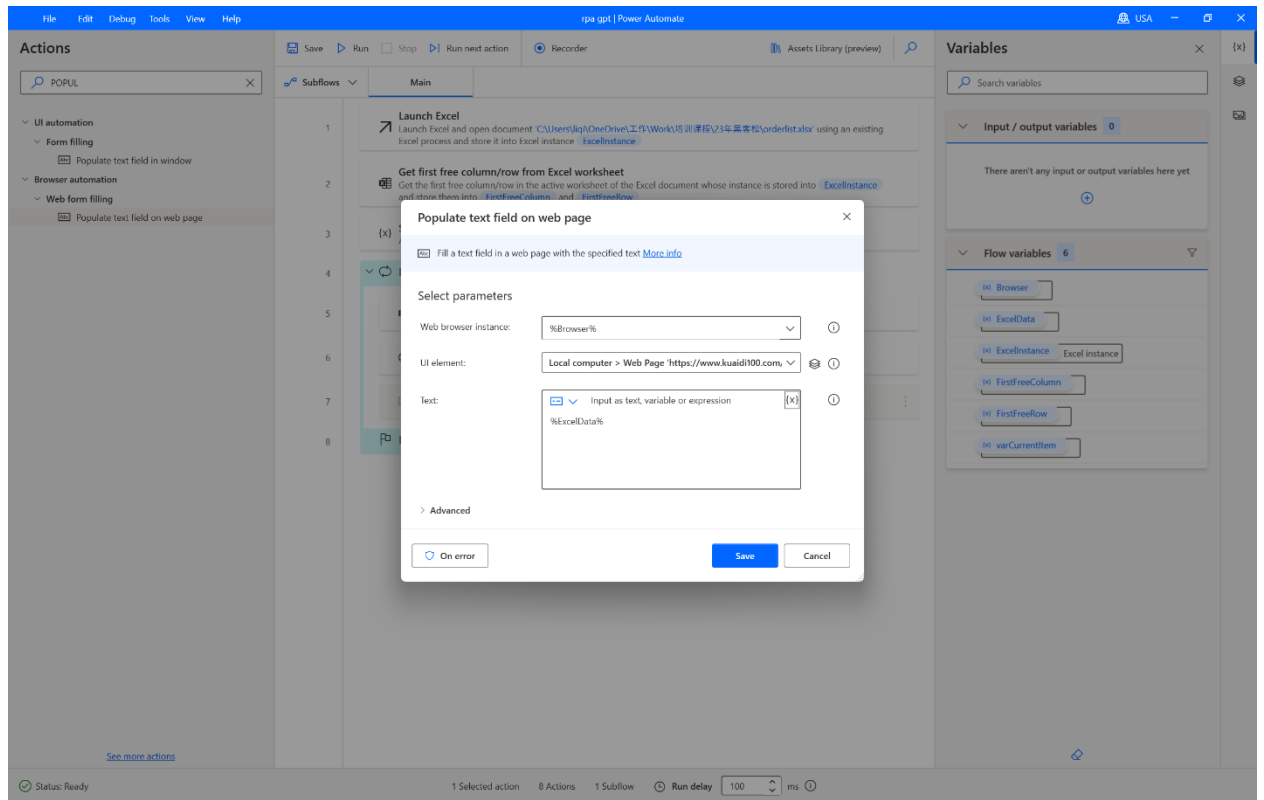
添加操作 Launch new Chrome ，选择 Launch new instance 模式，填写要打开的 url ，窗口设置为最大化。



添加 Populate text field on web page 操作。

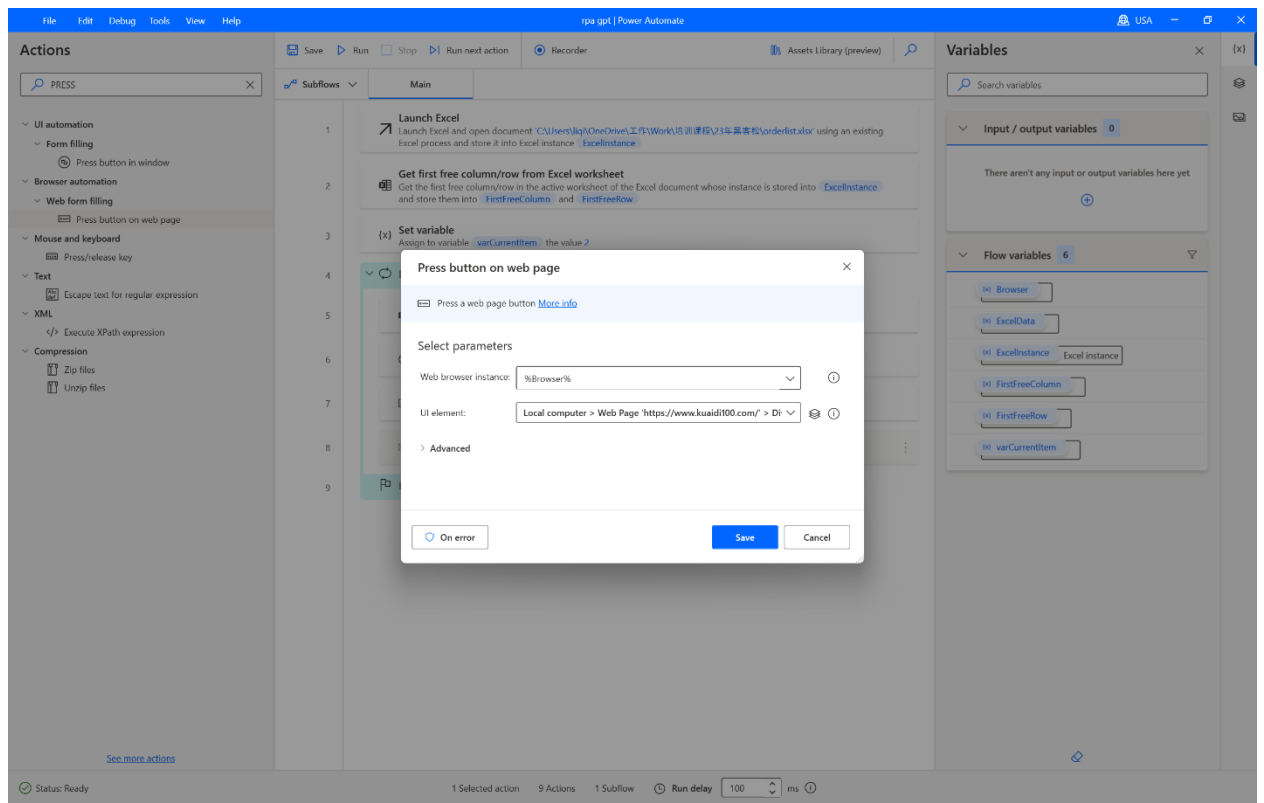
在 UI element 中捕获快递网站的输入框。

将 Text 设置为变量 ExcelData



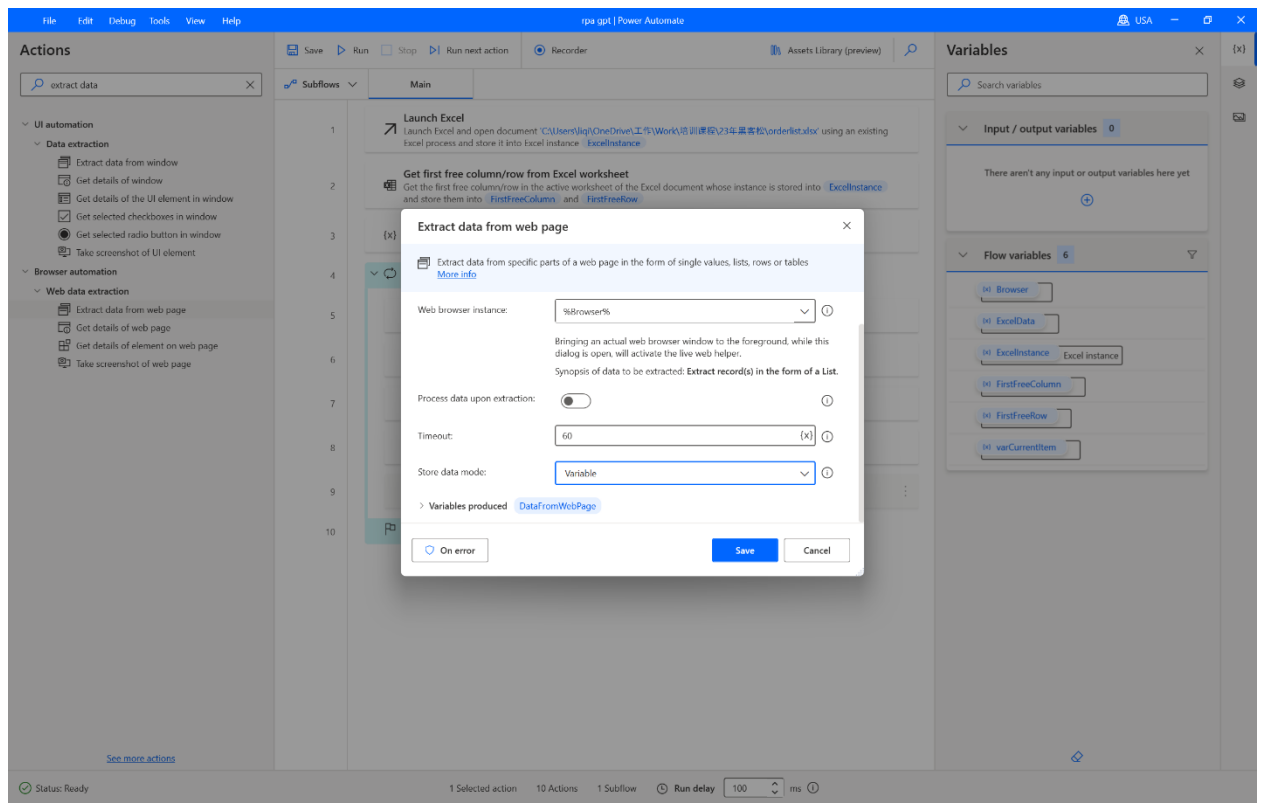
添加 Press button on web page 操作。

将 UI element 设置为捕获到的快递网站查询按钮。



添加 Extract data from web page 操作，

添加该操作后，屏幕切换到浏览器中。

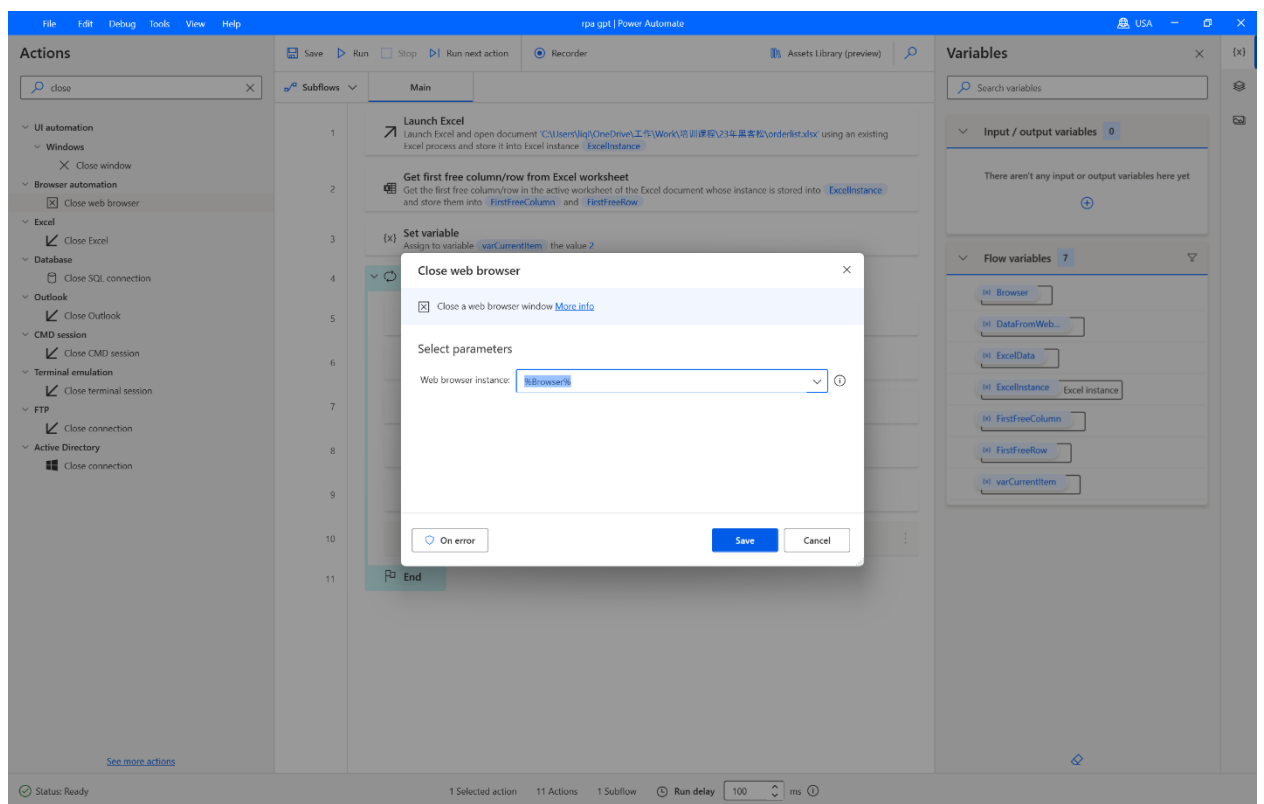


在浏览器中，右键选择要捕获的内容，依次选择进度和时间进行捕获。

捕获成功后，点击结束，然后回到 Power Automate Desktop 编辑界面，针对当前操作点击 Save。

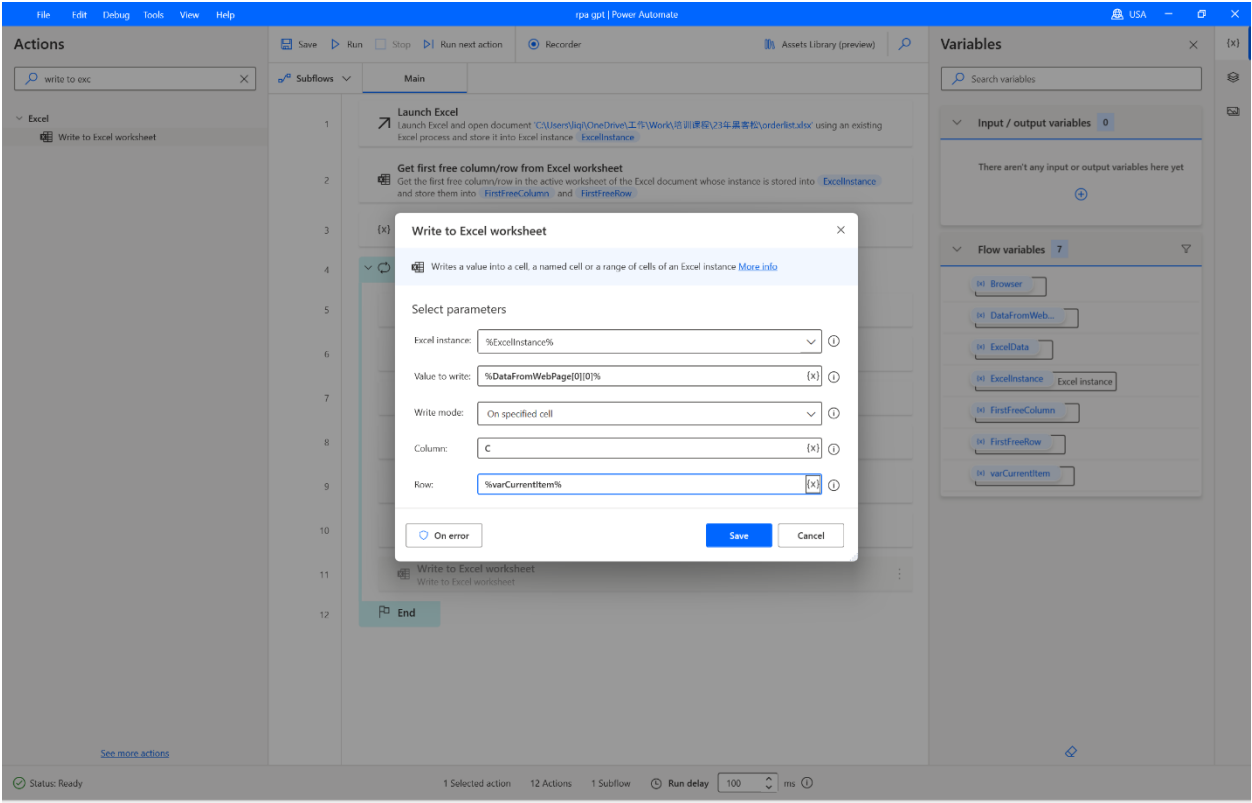


添加操作 Close web browser ，关闭浏览器。




接下来添加 Write to Excel worksheet

将捕获到的时间填写到 Excel C 列对应的行上。



再用同样的方式，将状态填写到 B 列对应的行上。

Write to Excel worksheet



Writes a value into a cell, a named cell or a range of cells of an Excel instance [More info](#)

Select parameters

Excel instance:

%ExcelInstance%

▼

i

Value to write:

%DataFromWebPage[2][0]%

{x}

i

Write mode:

On specified cell

▼

i

Column:

B

{x}


i

Row:

%varCurrentItem%

{x}

i



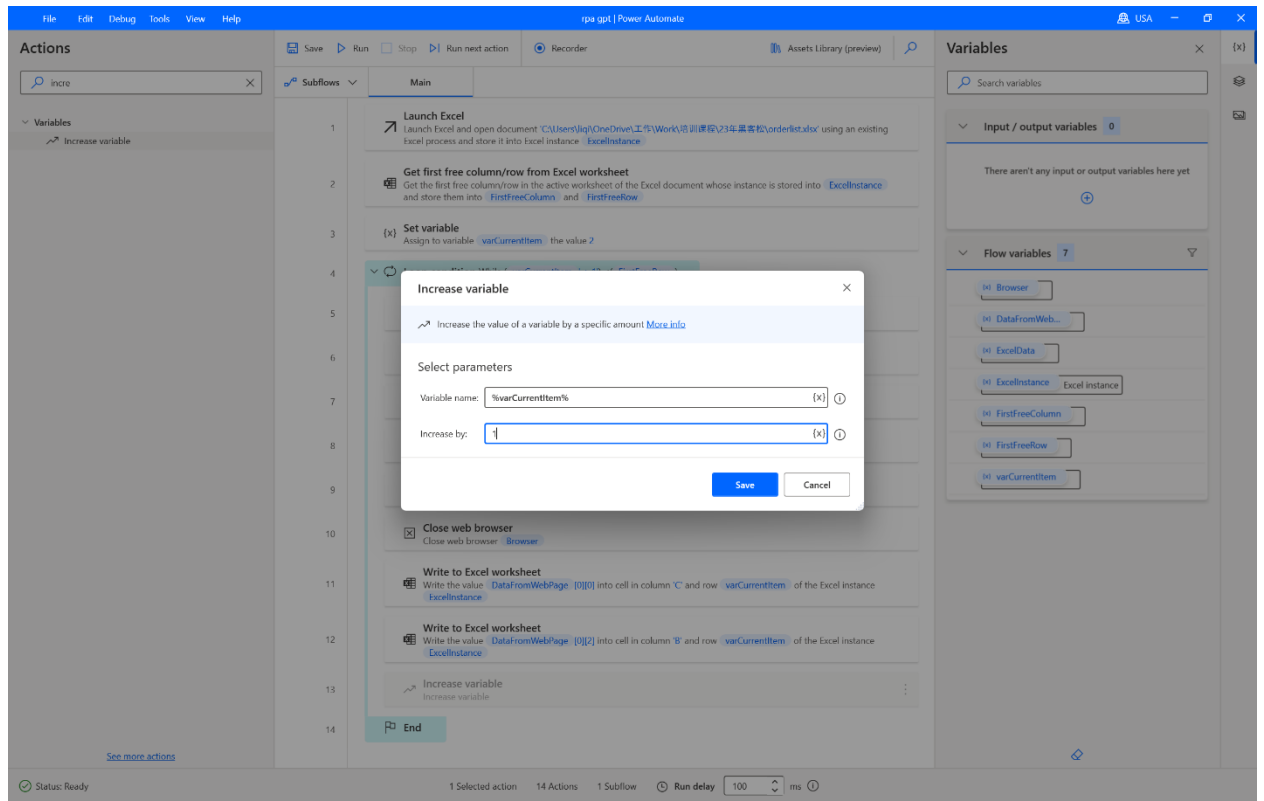
On error

Save

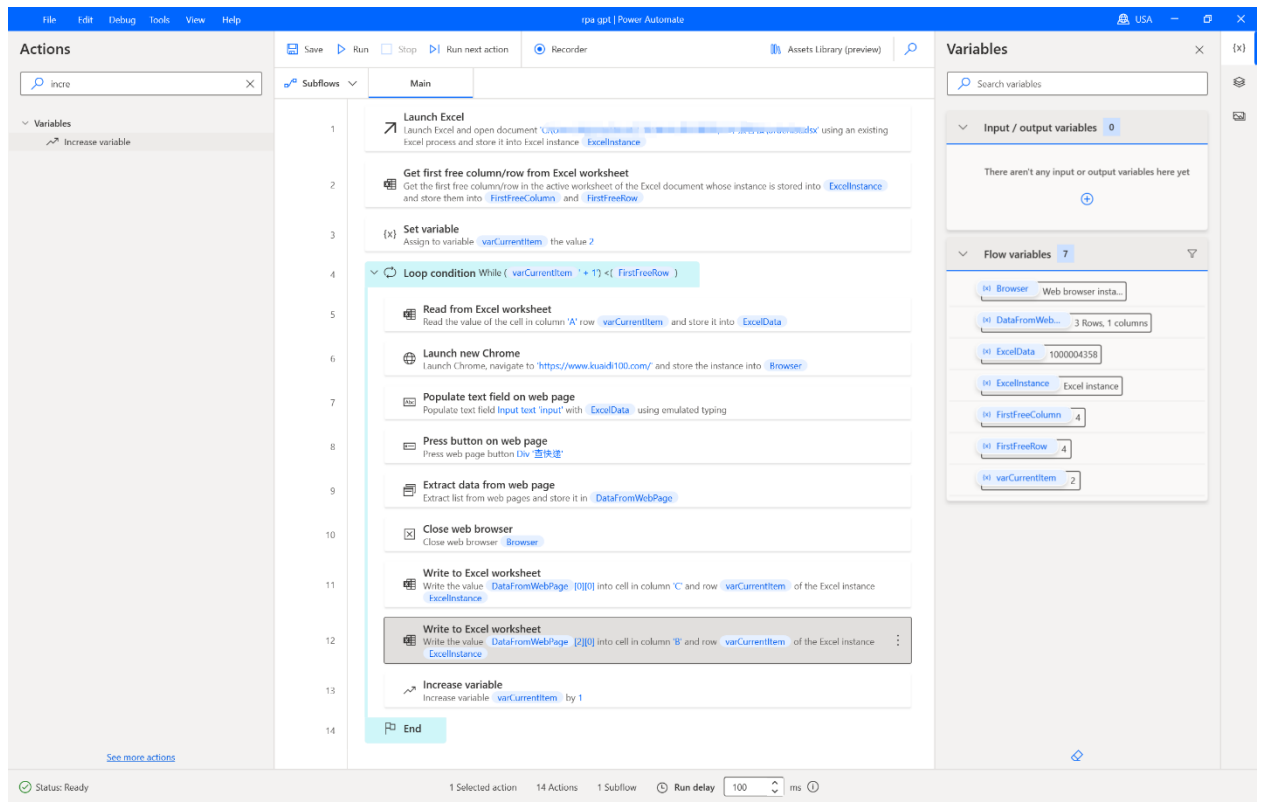
Cancel

在循环的最后，添加 Increase variable 操作。

让 varCurrentItem 变量加 1



目前整体流程如下，测试并运行流程。

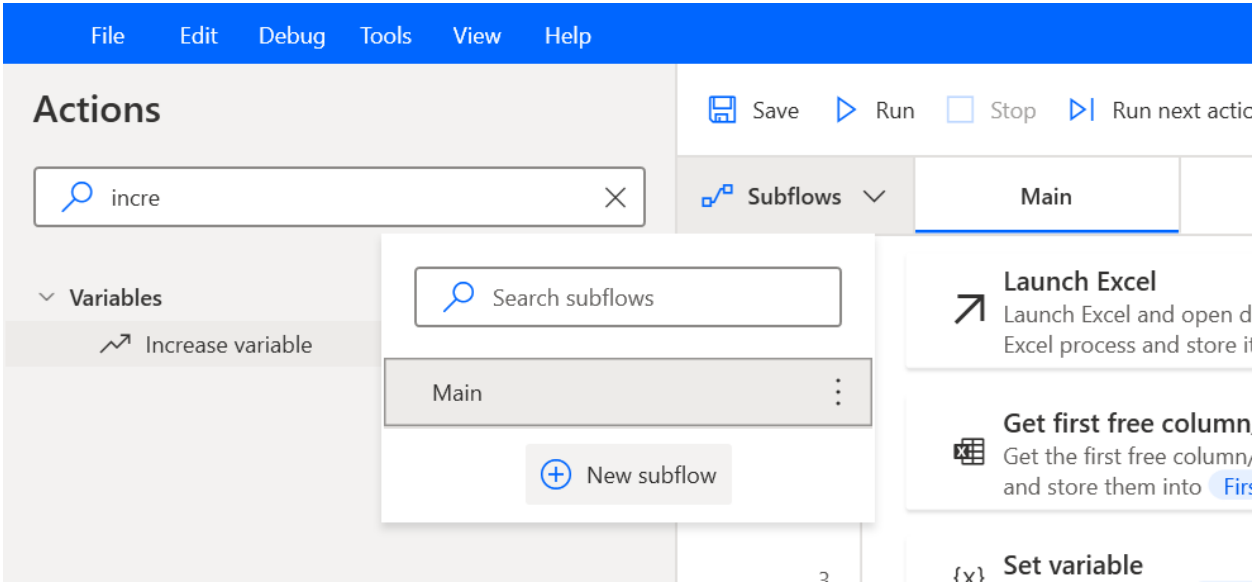


流程成功运行，自动打开 Excel 和浏览器，并进行了快递信息查询，查询后将结果填充到了对应的 Excel 单元格。

	A	B	C
1	快递单号	状态	时间
2	1000004358	1000005114快件已签收。	2020.06.13 14:19 星期六
3	610003952009	【宁波市】已签收,签收人是电子签名,感谢使用安能,期待再次为您服务	2022.07.07 15:24 星期四
4			
5			
6			
7			
8			
9			

通过 GPT 提取订单状态

我们在原有流程基础上，新建一个子流程。



该流程就是专门用来通过 gpt 提取订单状态的。

Add a subflow

Segmenting a flow into subflows makes it easier to manage—especially if it has a lot of actions or complexities. [More info](#)

Subflow name

extract status with gpt

Save

Cancel

选择从空白创建指令，然后按照下图输入提示词，并将#### 中的内容替换为一个实际的订单状态。

测试后，可以成功得到订单状态。

File Edit Debug Tools View Help

Save Run Stop Run next action Recorder Assets Library (preview)

Subflows Main extract status with gpt

Create text with GPT on Azure OpenAI Service

create text

AI Builder Create text with GPT on Azure OpenAI Service

Text Create random text

Search variables

Input / output variables 0

There aren't any input or output variables here yet

Flow variables 7

Browser Web browser insta...

DataFromWeb... 3 Rows, 1 column

ExcelData 610003952009

ExcelInstance Excel Instance

FirstFreeColumn 4

FirstFreeFlow 4

varCurrentItem 4

Create instructions

Describe the text the model should create *

下方文字内容是当前快递订单的状态，请从文字中提取出来当前的状态，状态包括：已签收，运输中，已发货

【宁波市】已签收，签收人李电子签名，感谢使用安能，期待再次为您服务

只返回状态本身，不要返回其他任何文字和字符，当前的快递订单状态是：

Test it out

Response

已签收

Resources

See documentation

Make sure AI-generated content is accurate and appropriate before using it.

Back Use instructions in flow

See more actions

Status: Ready

1 Selected action 1 Action 2 Subflows Run delay 100 ms

之后把里面的 ##### 包裹内容替换为从浏览器中实际捕获到的内容，再把当前操作保存下来。

Create text with GPT on Azure OpenAI Service

Get a response from Azure OpenAI Service. [More info](#)

Select parameters

Instructions:

%DataFromWebPage[2][0]%

只返回状态本身，不要返回其他任何文字和字符，当前的快递订单状态是：

AI-generated content can have mistakes. Make sure it's accurate and appropriate before using it. [Read preview terms](#)

Create instructions

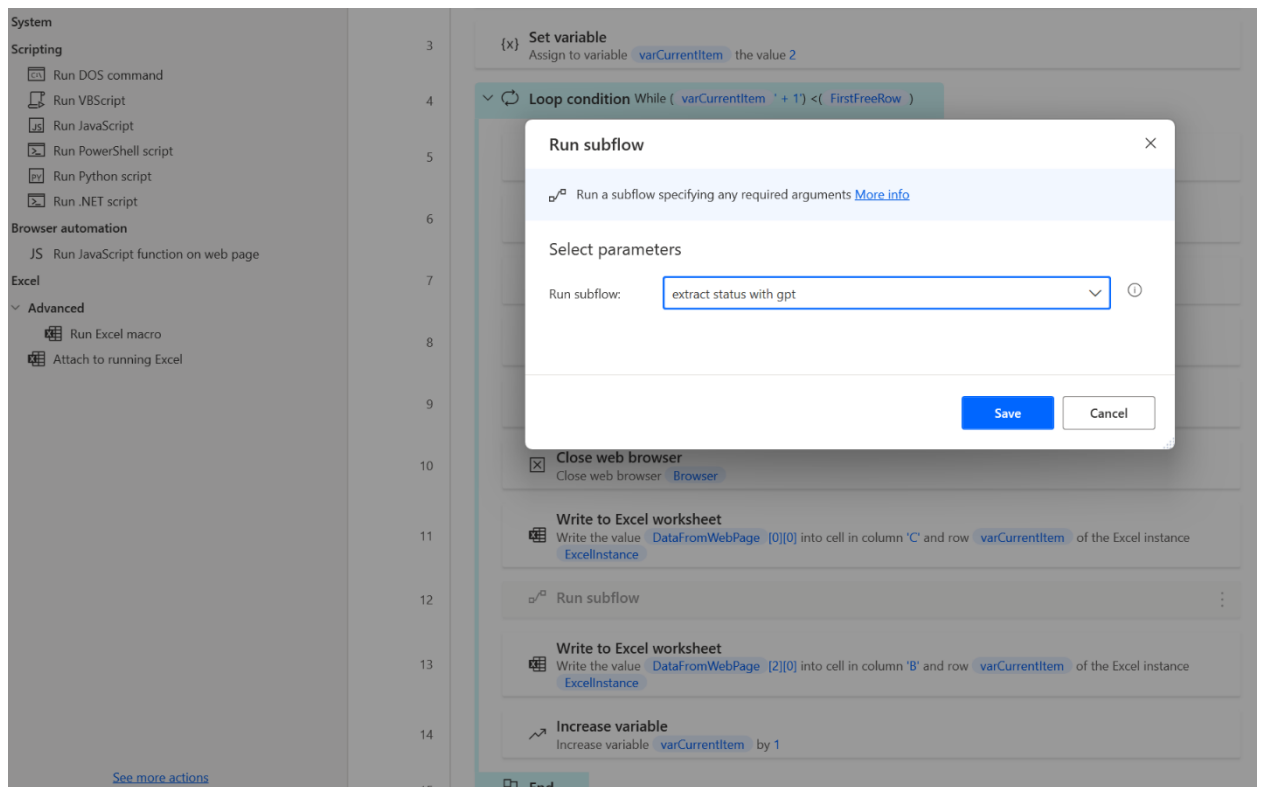
> Variables produced PredictV2Response PredictV2TextResponse

On error

Save

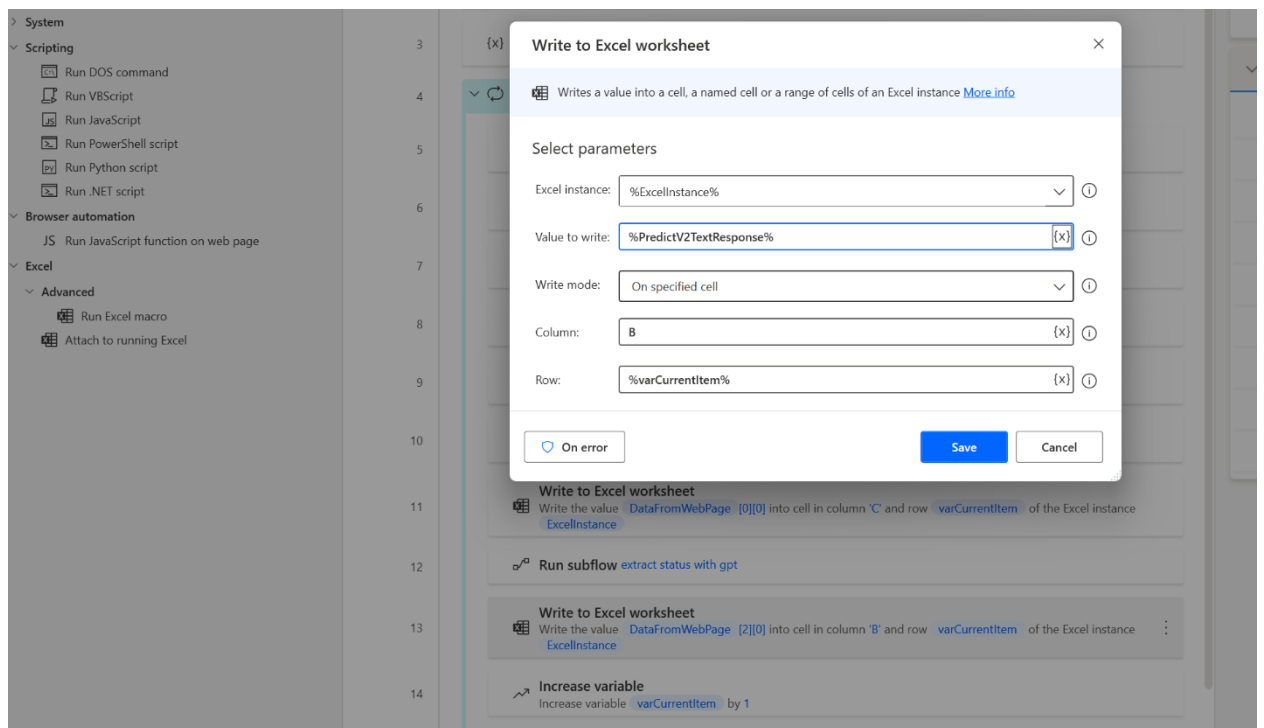
Cancel

回到主流程，添加 run subflow 操作

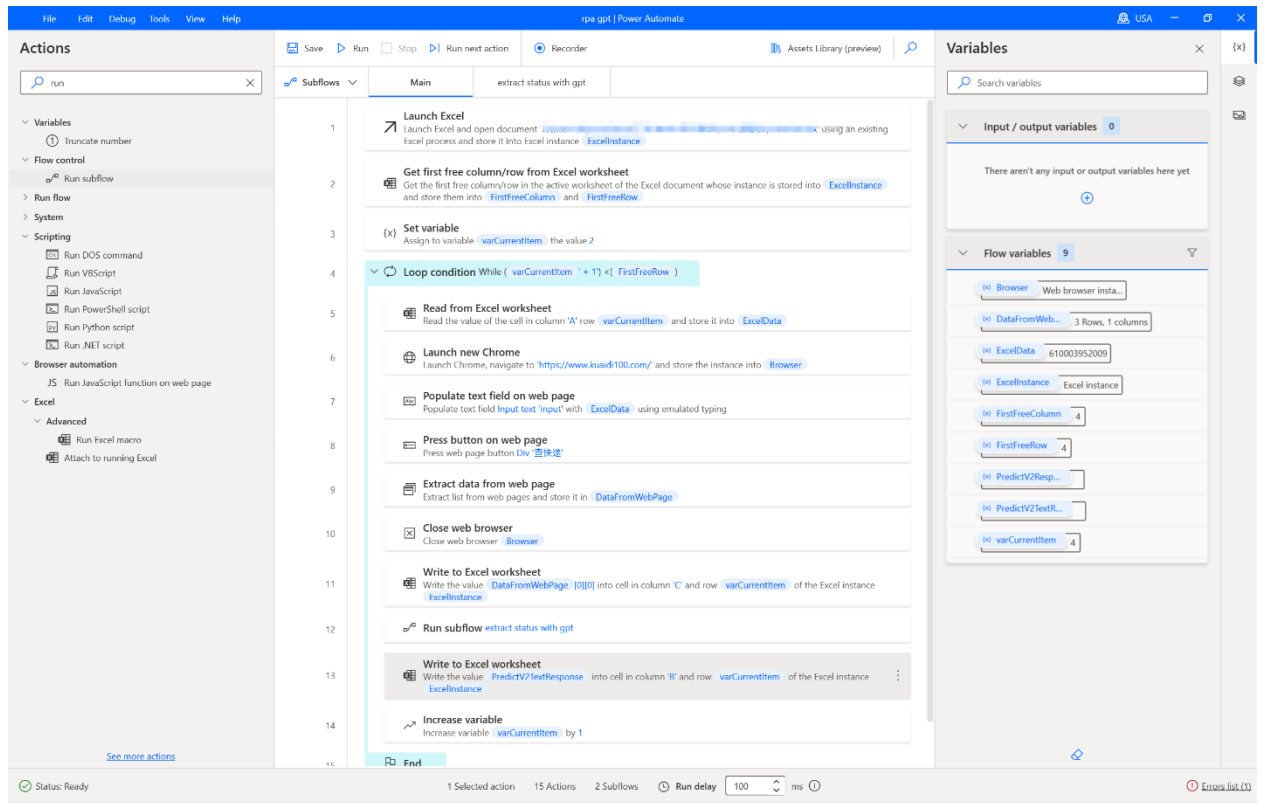


再将原本填写状态的操作，替换为用 gpt 操作识别到的状态文字。

改动的地方只有 Value to write 部分



目前整个流程如下所示，保存并测试流程。

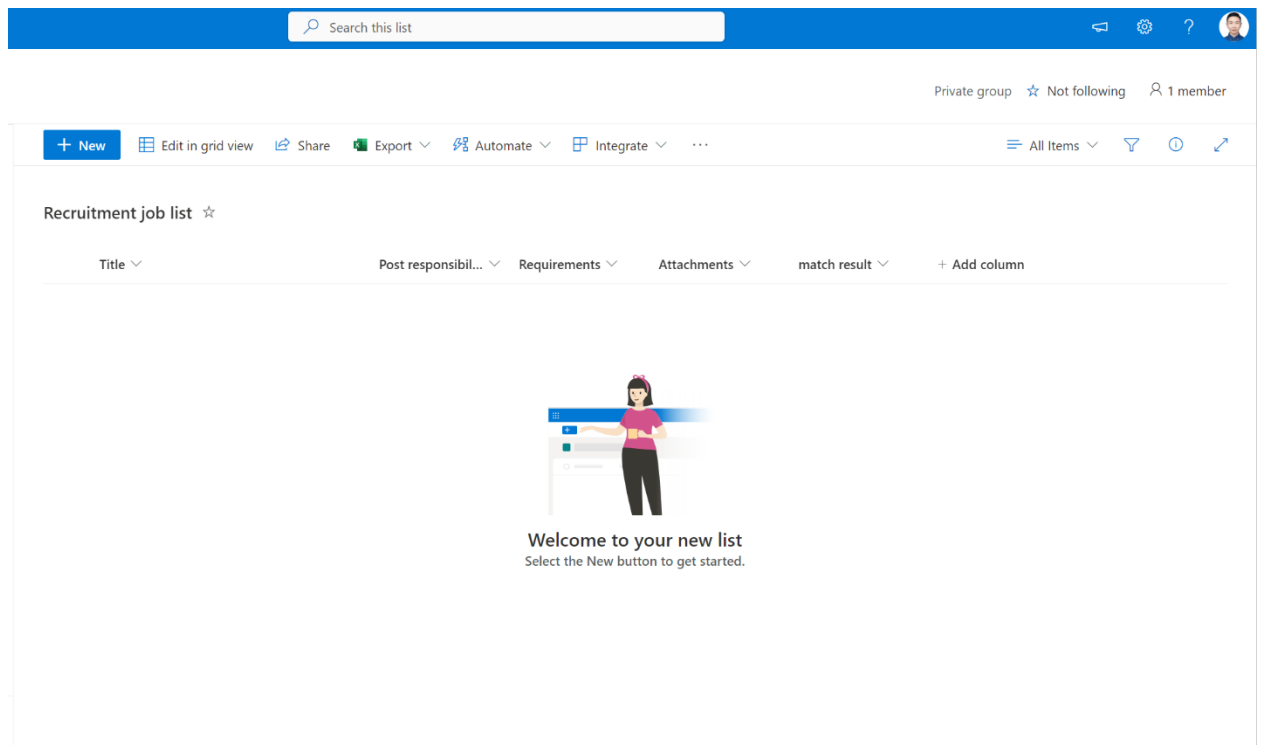


此时你的 Excel 中，就能够得到正确的订单状态，而不是一大串的文本。

Power Automate 简历筛选

创建数据源

在 SharePoint 站点中新建一个 List ， 存储关于人岗匹配应用中所需要用到的信息。



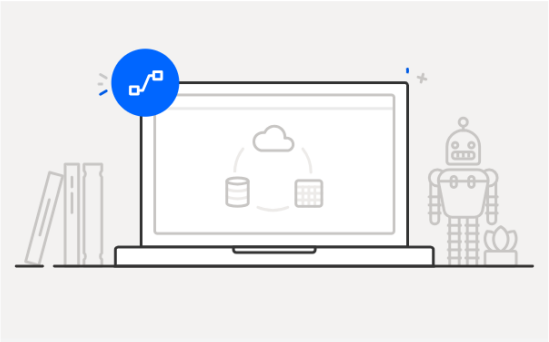
简历数据通过 SharePoint 上传，上传后附件会被存储到 SharePoint List 中。

Recruitment job list ☆					
Title ▾	Post responsibil... ▾	Requirements ▾	Attachments ▾	match result ▾	+ Add column
前端开发工程师	1、负责数据库相关创新产品的Web前端研发工作 2、与设计师、产品经理紧密配合，保证产品具有优质的用户体验与良好的兼容性 3、Web前沿技术研究和新技术调研并用于实践	1、本科及以上学历，计算机相关专业优先 2、2年以上Web前端研发经验，有PC端开发经验者优先			

创建流程

创建 Power Automate 流程

Build an automated cloud flow



Free yourself from repetitive work just by connecting the apps you already use—automate alerts, reports, and other tasks.

Examples:

- Automatically collect and store data in business solutions
- Generate reports via custom queries on your SQL database

Flow name

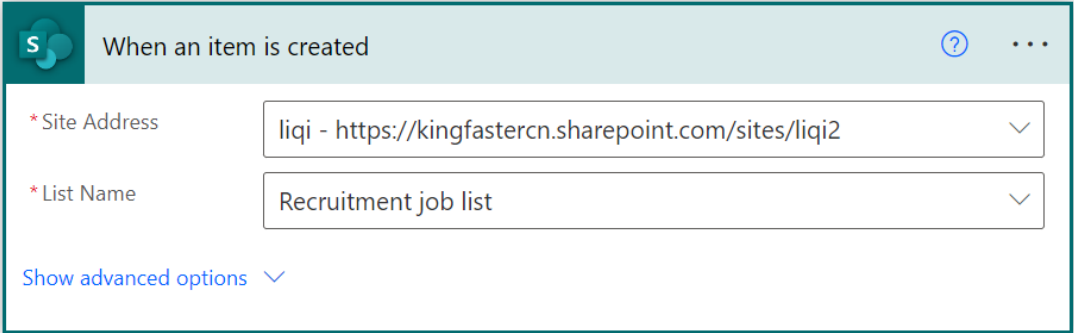
Choose your flow's trigger * ⓘ

Search or select a trigger from the list below to create a flow. (Required)

- When a file is created in a folder (de...
SharePoint ⓘ
- When an item or a file is modified
SharePoint ⓘ
- ☒ When an item is created
SharePoint ⓘ
- When a file is created (properties on...
SharePoint ⓘ
- When an item is created or modified
SharePoint ⓘ

Skip Create Cancel

配置好触发的 SharePoint List 。



When an item is created

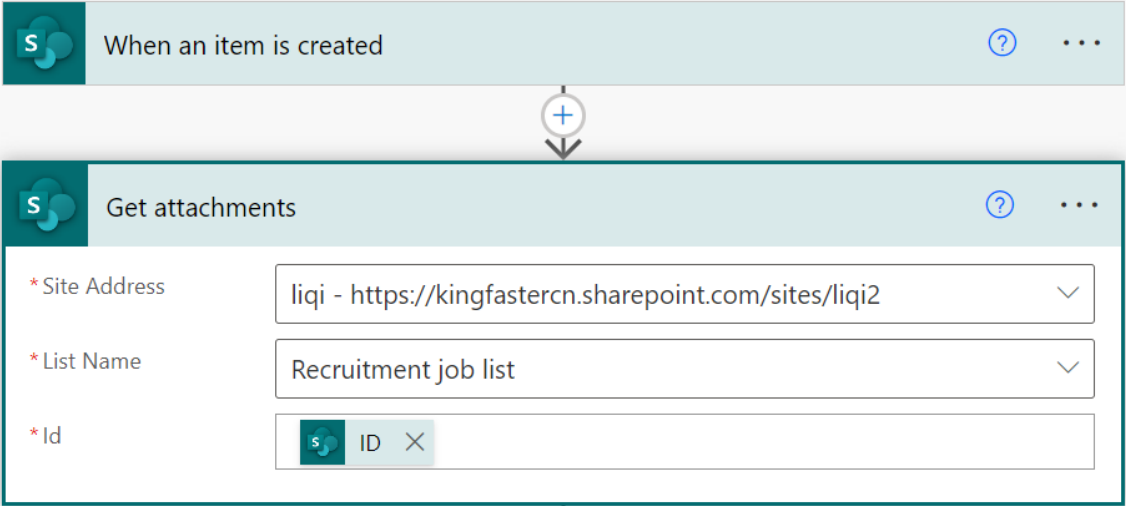
* Site Address: liqi - https://kingfastercn.sharepoint.com/sites/liqi2

* List Name: Recruitment job list

Show advanced options

+ New step Save

添加 Get attachments 操作，提取所有附件。



When an item is created

+

Get attachments

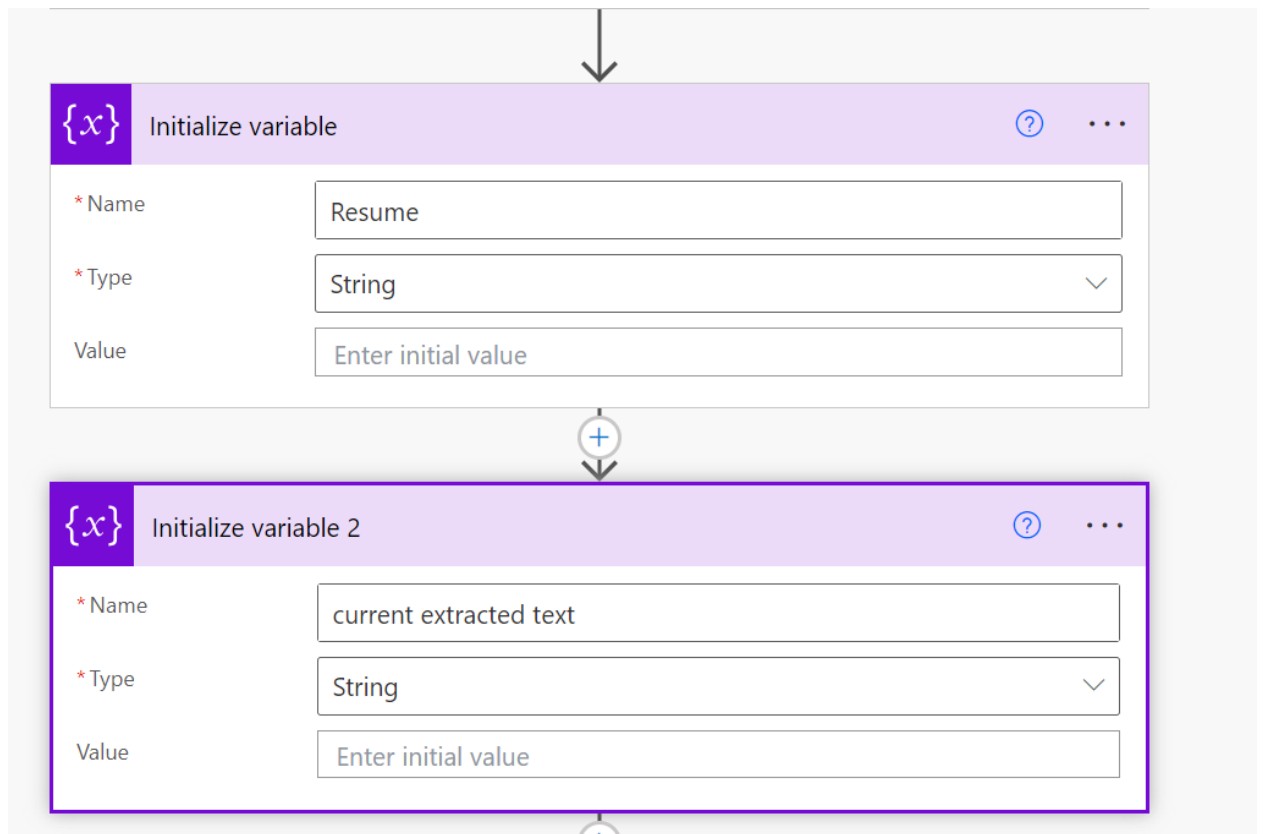
* Site Address: liqi - https://kingfastercn.sharepoint.com/sites/liqi2

* List Name: Recruitment job list

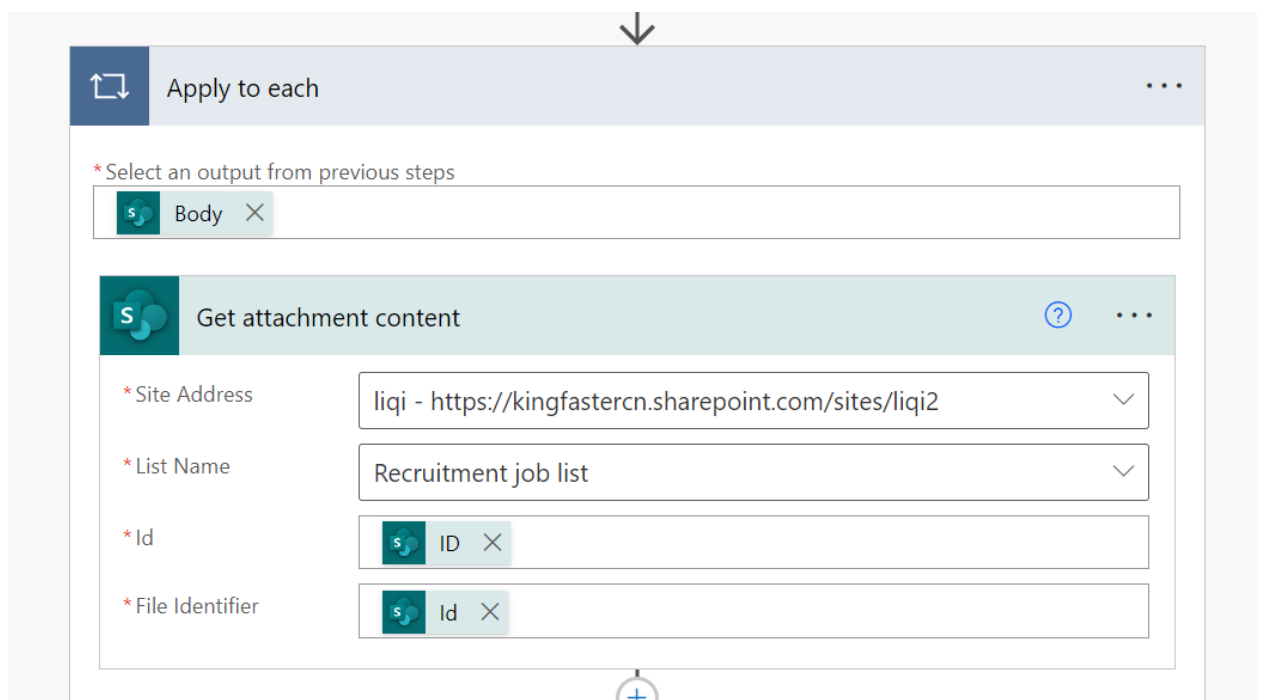
* Id: ID

+

初始化两个变量，分别存储所有简历内容，以及每份 PDF 提取出来的文字内容。

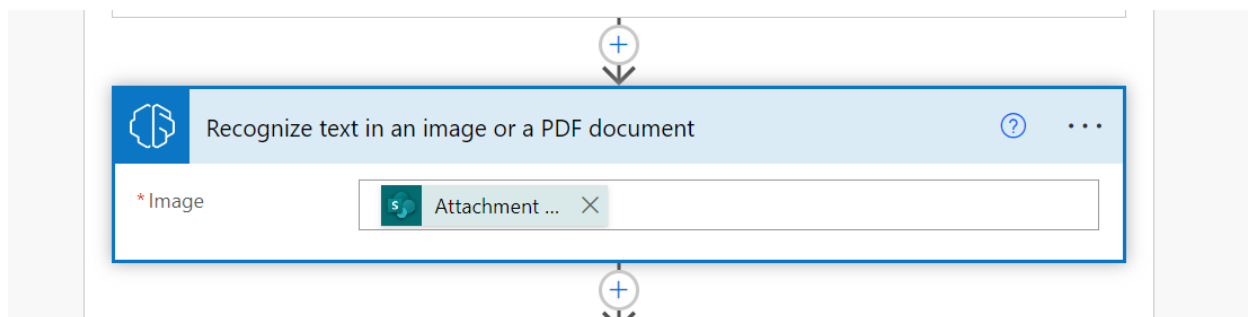


添加 Get attachment content 来获取附件的 content 。

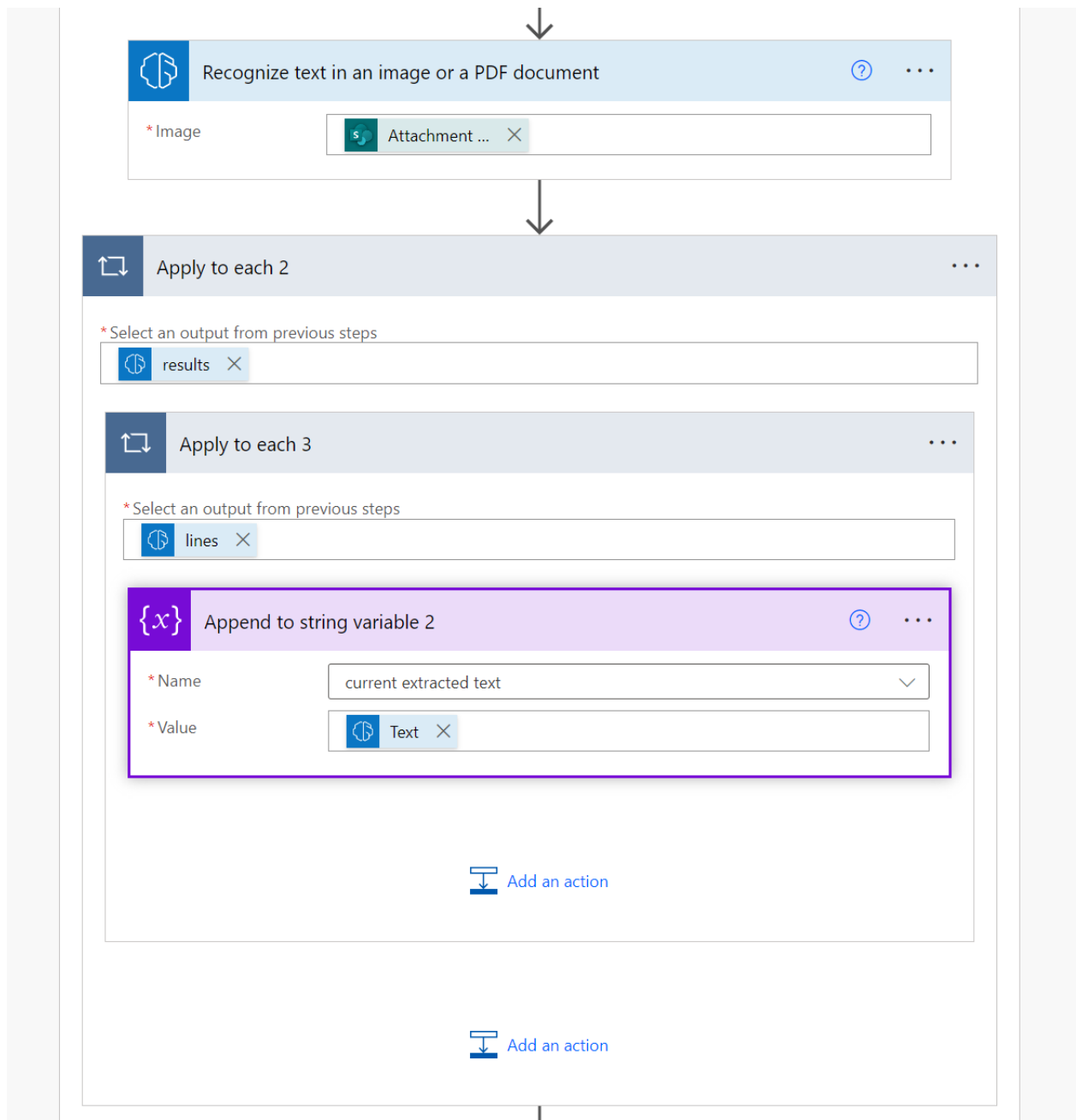


提取文字

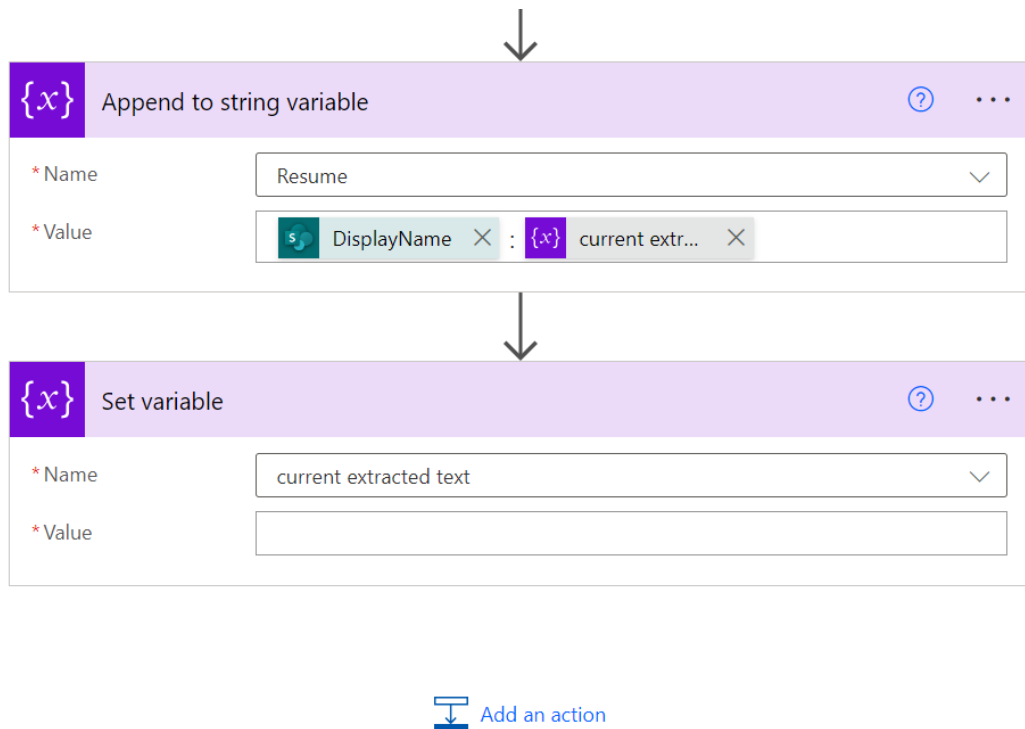
添加 AI Builder 中的预定义模型来直接提取 PDF 中的文字。



提取以后，你需要进行一些处理，来把识别到的文字拼接在一起。

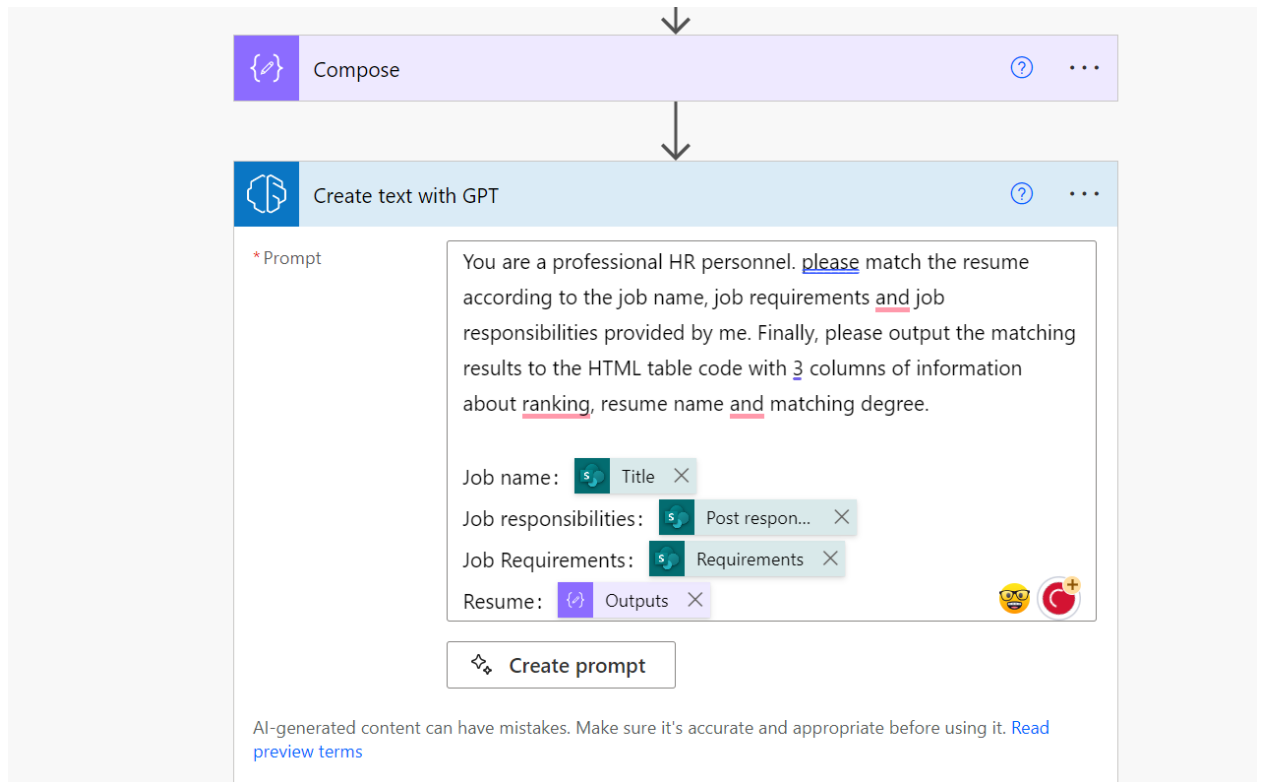


把这些简历都合并到一个 字符串中。



获得评分

添加 AI Builder 中的 Create text with GPT ，通过提示词工程的技巧，来编写提示词，实现简历筛选。



最后用 update item 操作把输出结果，也就是简历的评分更新回 SharePoint List 。

↓

Create text with GPT



Update item

* Site Address liqi - https://kingfastercn.sharepoint.com/sites/liqi2

* List Name Recruitment job list

* Id ID

Limit Columns by View Select an item

* Title Title

Post responsibility

Requirements

match result Text

Hide advanced options